

УДК 339.924:331.556.4 (575.2) (04)

ВЛИЯНИЕ МИРОВОГО ЭКОНОМИЧЕСКОГО КРИЗИСА НА ЗАРАБОТНУЮ ПЛАТУ И ДЕНЕЖНЫЕ ПЕРЕВОДЫ КЫРГЫЗСТАНСКИХ МИГРАНТОВ

И.В. Лукашова, М.В. Лукашова, И.Д. Макенбаева, А.Т. Оморова

Представлены результаты комплексного исследования влияния мирового экономического кризиса на некоторые аспекты трудовой миграции из Кыргызстана в Россию.

Ключевые слова: трудовая миграция; денежные переводы; влияние мирового экономического кризиса.

В последние годы трудовая миграция за пределы страны приобрела большие масштабы и стала оказывать существенное воздействие на многие стороны жизни в Кыргызстане. Рост потребления домашних хозяйств и сокращение уровня бедности в стране, происшедшие в 2003–2008 гг., стали возможными в значительной степени благодаря денежным переводам в Кыргызстан от трудовых мигрантов.

Основным рынком труда для мигрантов из Кыргызстана является Российская Федерация, где по экспертным оценкам работает более 80% всех мигрантов и откуда приходит примерно четыре пятых всех денежных переводов, поэтому фокус сделан на кыргызстанских трудовых мигрантах в России. Глобальный экономический кризис 2009 г. сильно затронул Россию, что сказалось и на положении мигрантов из Кыргызстана. Спад в российской экономике вызвал сокращение спроса на рабочую силу. В этих условиях правительство России стало принимать меры по защите внутреннего рынка труда, направленные на уменьшение возможностей трудоустройства для работников, не имеющих российского гражданства.

В статье представлены результаты количественного анализа влияния мирового экономического кризиса на заработную плату и денежные переводы кыргызстанских мигрантов, осуществляющих трудовую деятельность в Российской Федерации. Результаты основаны на данных выборочного обследования¹, охватывающего 1200 респондентов из домохозяйств южного региона Кыргызской Республики².

¹ Исследование проведено в мае–июне 2009 г. при поддержке Организации по безопасности и сотрудничеству в Европе (ОБСЕ) и Агентства по техническому сотрудничеству и развитию (ACTED).

² Южный регион является основным поставщиком внешних трудовых мигрантов.

Структура выборки

Выборка представлена 300 респондентами Ошской области, 450 – Джалал-Абадской и 450 – Баткенской области.

Структура респондентов по отношению к трудовой миграции:

- 83,8% – родственники тех мигрантов, которые, несмотря на кризис, трудятся в России;
- 4,8% – мигранты, приехавшие домой, так как у них закончилось время законного пребывания в России, но планирующие вернуться;
- 4,3% – мигранты, которые вернулись из-за кризиса и ждут его окончания для того, чтобы возобновить трудовую деятельность в России;
- 7,1% – мигранты, которые окончательно вернулись на Родину и более не планируют выезжать за ее пределы.

Причины миграции и значимость получаемых денежных переводов

В целом причины миграции известны и мало отличаются от причин миграции в других странах – отсутствие работы, низкие доходы, бедность. Однако количественные оценки позволяют понять уровень и значимость проблем. Так, в целом по выборке, средний размер семьи составляет 7 человек. При этом в 13% сельских домохозяйств нет земельных наделов, а 21% – вынуждены довольствоваться мизерными земельными наделами от 2 до 4 соток на человека. На этом фоне 53% домохозяйств считают переводы от трудовых мигрантов главным источником дохода, который составляет в среднем 64% всех доходов, получаемых этими домохозяйствами. Эти цифры помогают понять значение денежных переводов для половины домохозяйств, проживающих в южном регионе страны.

На рис. 1 представлены областные различия в распределении доли переводов от мигрантов в

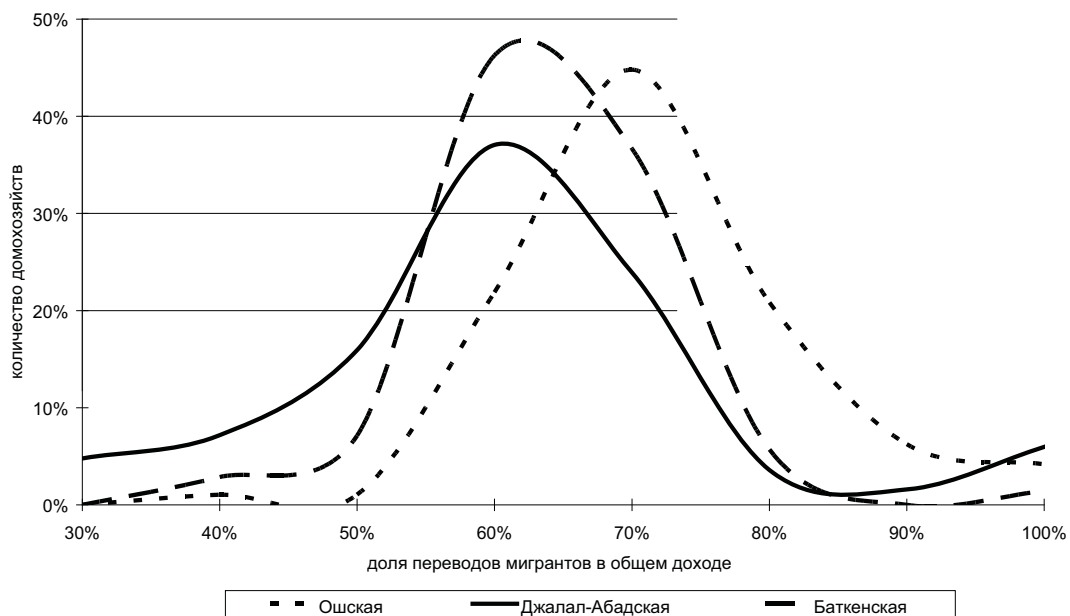


Рис. 1. Распределение доли переводов от мигрантов в общем доходе домохозяйств-получателей.

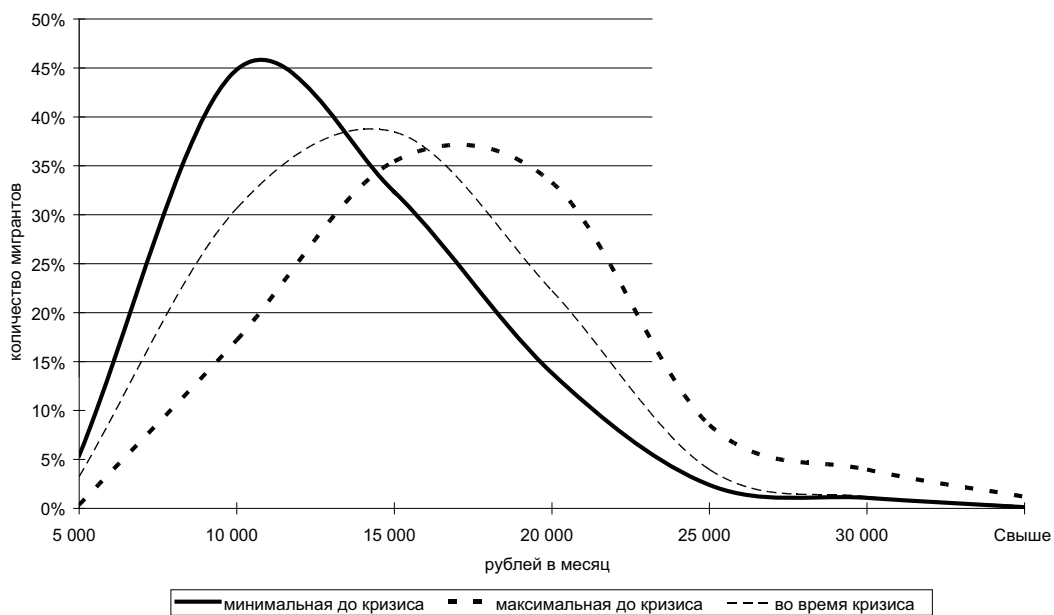


Рис. 2. Распределение заработной платы мигрантов до и во время кризиса.

общем доходе домохозяйств-получателей. Как видно на диаграмме, домохозяйства всех областей зависят от денежных переводов, но в самом уязвимом положении оказалась Ошская область, где миграция имеет более длительную историю и опора на денежные переводы выражена сильнее.

Заработная плата мигрантов

Известно, что уровень заработной платы растет пропорционально времени пребывания мигранта в стране приема, так как на начальном этапе адаптации мигранты готовы работать на любой работе с достаточно низким уровнем заработной платы, накапливая профессиональный и поведенческий опыт. Этот период самый сложный для мигрантов и длится в среднем 1–2 года. Некоторые мигранты не выдерживают условий работы, российского климата, разлуки с родными и возвращаются. Однако для большинства мигрантов, которые остаются, наступает период привыкания, который длится от 2 до 4 лет, когда мигранты уже способны оптимизировать условия работы и проживания. Если мигранты не вернулись на Родину окончательно, то после 4 лет работы за рубежом начинается период осознанного выбора, который сопровождается поиском более подходящего места работы или работы по совместительству, что соответствует новому более устойчивому положению мигранта.

Кризисная ситуация со второй половины 2008 г. повлекла за собой сокращение рынка труда, в том числе для мигрантов, что, в свою очередь, направило вспять процесс последовательного роста заработной платы независимо от сроков пребывания.

На рис. 2 и в табл. 1 видно, как происходит смещение в сторону больших значений распределения заработной платы в докризисный период и как оно отыгрывает назад во время кризиса.

Таблица 1

Основные характеристики заработной платы мигрантов

Тысяч рублей/ месяц	Зарплата до кризиса		Зарплата во время кризиса
	минимальная в начале трудоустройства	максимальная за период работы	
Среднее значение	12,1	16,3	13,6
Медиана	10,0	15,0	13,0
Максимум	35,0	50,0	36,0

Денежные переводы

Кыргызская Республика не имеет специального законодательства по международным денежным переводам. Не существует правовых ограничений по размерам входящих переводов, которые регулируются законодательством страны происхождения перевода или внутренними правилами операторов систем денежных переводов. Данные обследования Азиатского Банка развития в 2006 г. показали, что большая часть переводов – 78,2% поступают в Кыргызстан через системы денежных переводов¹.

Так как выборка была собрана таким образом, чтобы в домохозяйстве обязательно имелся мигрант, высылающий денежные переводы, то неудивительно, что до кризиса все мигранты высылали денежные переводы. Средний перевод в рублевом выражении составлял 11 тыс. рублей. Размер разового перевода варьировал от 1 тыс. до 100 тыс. рублей. Медианное и модальное значение составляло по 10 тыс. рублей. В среднем на каждого мигранта приходилось по 4,2 денежных перевода в год.

Если рассматривать годовой доход мигрантов до кризиса и оценивать долю переводов в доходе, то среднее, медианное и модальное значения составляют 23, 25 и 20% соответственно. При этом 24% мигрантов высылали 30% и более от годового дохода.

Ситуация с денежными переводами во время кризиса изменилась. Доля денежных переводов в совокупном пятимесячном доходе 2009 г. следующая: среднее, медианное и модальное значения составляют 18, 13 и 10% соответственно.

Если за 2008 г. все мигранты из выборки высылали денежные переводы в Кыргызскую Республику, то количество мигрантов, находящихся в миграции и не высылавших денежных переводов за 5 месяцев 2009 г., составило 16%. Во время кризиса произошло уменьшение размера среднего перевода и одновременное сокращение доли переводов в доходах мигрантов. Это свидетельствует о том, что при падении заработной платы, потере места работы и поиске нового рабочего места мигрантам не удается сократить расходы настолько, чтобы сохранить уровень переводов на прежнем уровне (рис. 3).

¹ Отчет “Переводы международных мигрантов и бедность в Кыргызской Республике”, 2007 г. Проект Азиатского Банка развития “Исследование по переводам международных мигрантов в Центральной Азии и на Южном Кавказе”.

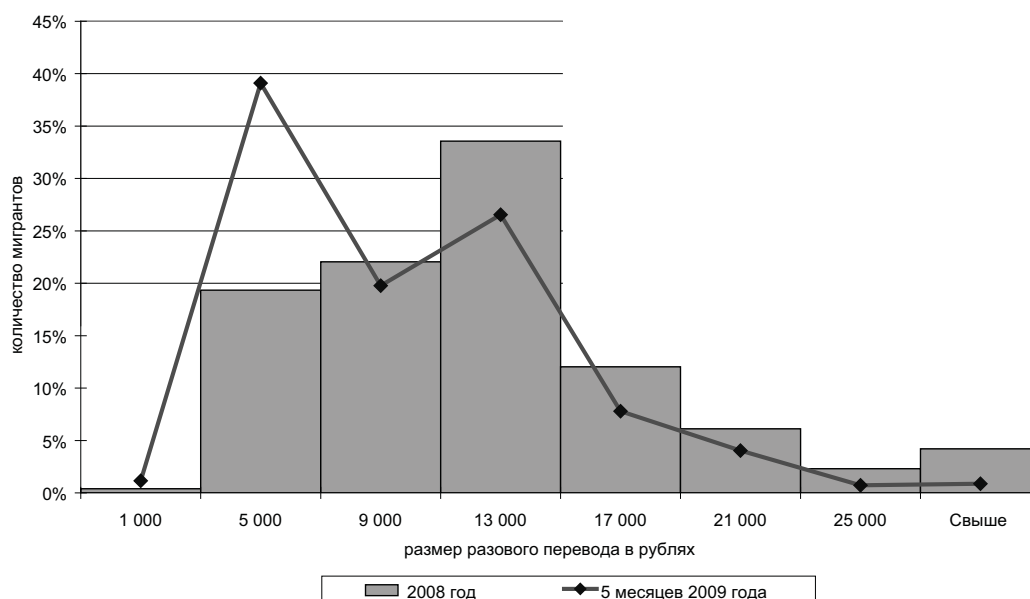


Рис. 3. Распределение размера денежных переводов мигрантов до и во время кризиса.

По данным выборки за 12 месяцев 2008 г. суммарный объем денежных переводов мигрантов составил 87 млн. 250 тыс. сом., а за 5 месяцев 2009 г. – 13 млн. 210 тыс. сом. Если привести расчеты к временному интервалу, равному 5 месяцам, и учесть сезонность в переводах¹, то по сравнению с аналогичным периодом 2008 г. объем переводов по выборке сократился в 2,2 раза.

Направления расходов домохозяйств – получателей денежных переводов – также изменились под влиянием кризиса. Сравнение структуры расходов домохозяйств до кризиса и после начала кризиса указывает на следующие тенденции:

- увеличилась доля расходов на текущее потребление, что при прочих равных условиях характеризует снижение доходов домохозяйств;
- сократились расходы на предметы длительного пользования – бытовую технику;
- остались на прежнем уровне доли расходов на недвижимость (из бесед с мигрантами, это расходы на завершение начатого строительства, ремонта);

¹ Отчет “Переводы международных мигрантов и бедность в Кыргызской Республике”, 2007 г. Проект Азиатского Банка развития “Исследование по переводам международных мигрантов в Центральной Азии и на Южном Кавказе”.

- не изменились расходы на оплату контрактного обучения – выполнение взятых ранее обязательств; на проведение тоев, поминок – эта статья расходов также не изменилась под влиянием кризиса;
- сократились расходы на “другое”, где респонденты указывали такие направления, как лечение и отдых, в основном для родителей;
- домохозяйства стали относительно меньше тратить и соответственно относительно больше накапливать деньги.

Распределительный эффект экономического кризиса

Опросы, полевое обследование и анализ показали, что кризис оказал воздействие на всех без исключения трудовых мигрантов в форме увольнения с работы, уменьшения заработной платы, увеличения продолжительности рабочего времени без увеличения оплаты труда, сокращения количества выходных дней или в других дискриминирующих формах.

В то же время представилась возможность проверить гипотезу о распределительном эффекте влияния кризиса на заработную плату и соответственно денежные переводы семьям. С этой целью было выполнено децильное разбиение по заработной плате всех мигрантов, попавших в выборку, для того чтобы сравнить социально-

Таблица 2

Сравнительный анализ характеристик мигрантов верхней и нижней децильных групп по заработной плате

Показатель	Верхняя децильная группа (зарплата во время кризиса > 20 000 руб.)			Нижняя децильная группа (зарплата во время кризиса < 8 000 руб.)		
	Среднее	Медиана	Мода	Среднее	Медиана	Мода
Возраст, лет	34	31	30	28	26	23
Количество лет в трудовой миграции	3	2	2	2	1	1
Знание русского языка		Хорошее	Хорошее		Хорошее	Хорошее
Образование			Высшее			Среднее
Средние заработки в месяц в начале трудовой деятельности в миграции, руб.	16 000	15 000	15 000	9 000	8 000	10 000
Максимальные средние заработки в месяц, руб.	24 000	25 000	25 000	11 500	10 000	10 000
Заработок в месяц во время кризиса, руб.	25 000	25 000	24 000	5 600	6 000	7 000
Отрасль работы	Услуги			Услуги		
Место работы по счету		2	2		1	1
Количество переводов в год до кризиса	5	4	4	3	3	2
Размер среднего перевода до кризиса, руб.	14 000	13 500	10 000	8 700	7 200	5 000
Количество переводов с начала 2009 г.	1	1	1	1	1	1
Размер перевода во время кризиса, руб.	11 400	10 000	10 000	4 800	4 000	2 000
Гражданство	Половина – граждане РФ			Граждан РФ в 5 раз меньше, чем граждан КР		

демографические характеристики мигрантов, попавших в верхний и нижний дециль.

В табл. 2 приведены описательные статистики, характеризующие обобщенный портрет мигрантов, относящихся к двум крайним децильным группам по получаемой заработной плате во время кризиса. Нижняя характеризуется тем, что заработная плата во время кризиса – менее 8 тысяч рублей в месяц, верхняя – более 20 тысяч.

Интересен тот факт, что несмотря на значимое различие в возрасте, образовании и гражданстве, должности на местах *первой работы* в миграции в анализируемых группах практически совпадают. Это традиционно занимаемые кыргызстанскими мигрантами должности водителя, грузчика, дворника, посудомойщицы, разнорабочего, реализатора, строителя, сторожа, уборщицы. По истечении некоторого адаптационного периода и смены места работы среди должностей в верхней децильной группе появ-

ляются не очень типичные для мигрантов должности – врач, кассир, механик, монтажник, мясник, плотник, рекламный сотрудник, слесарь. С одной стороны, большую часть этих должностей не могут занимать люди, не имеющие специального образования, а с другой – более ранний приезд обусловил и меньшее влияние кризиса.

Таким образом, результаты проведенного анализа позволяют сделать следующие выводы:

1. Количественные оценки числа возвратившихся из-за кризиса мигрантов отсутствуют, а общее мнение опрошенных сводится к тому, что возврат есть. Обследование показало, что массового возврата нет.

2. 53% домохозяйств указали на переводы, как на основной источник доходов, составляющий более 60% всех доходов таких домохозяйств.

3. Зарплата во время кризиса снизилась в среднем на 20–30%, размер единичного денеж-

ного перевода уменьшился на 25–40% с одновременным сокращением доли переводов в доходах мигрантов с 25 – до 13%.

4. Эффект негативного влияния кризиса на различные социально-демографические группы мигрантов и членов их семей – неодинаков. Срок пребывания в миграции более 2 лет, лучшее знание русского языка, профессиональное образование и гражданство Российской Федера-

ции значительно смягчают последствия кризиса для самих мигрантов и членов их семей.

Результаты исследования были представлены в Министерство труда, занятости и миграции с целью прояснения ситуации по различным аспектам внешней трудовой миграции во время кризиса и выработки мер политики, направленных на регулирование миграционных процессов.