

## РЕЧЕВОЕ РАЗВИТИЕ ДЕТЕЙ РАННЕГО ВОЗРАСТА В ПРОЦЕССЕ СОЦИАЛИЗАЦИИ

*И.Ю. Цыганова*

Рассматриваются вопросы развития активного словаря у детей раннего возраста и влияние развивающих занятий на речевое развитие.

*Ключевые слова:* ранний возраст; речь; активный словарь; развивающие занятия.

Ранний возраст – это особый период в жизни ребенка. Качественные преобразования, происходящие в психической и физической сфере, закладывают основу для дальнейшего формирования и становления ребенка как личности.

Одним из важнейших новообразований раннего возраста является развитие речи, появление которой радикально влияет на взаимоотношения ребенка с миром. “Являясь, с одной стороны, орудием для выражения наших представлений, мыслей, познания, с другой – средством к их обогащению и расширению, к формированию нашего сознания, слово служит целям всей жизни как обыденным и повседневным, так и наиболее высоким” [1, с. 3]. Появившаяся и развивающаяся речь перестраивает все психические процессы ребенка: восприятие, мышление, память, чувства, желания. Она открывает возможности для совершенно новых и специфически человеческих форм внешней и внутренней жизни – сознания, воображения, планирования, управления своим поведением, логического и образного мышления, новых форм общения.

Проблема развития речи постоянно находилась и находится под пристальным вниманием ученых: Ж. Пиаже, А.Р. Лурия, Л.С. Выготского, С.Л. Рубинштейна, М.И. Лисиной, А.В. Запорожеца, Н.М. Аскариной, Э. Г. Пилюгина, Э.Л. Фрухта, Дж. Боулби и др. Они изучали механизмы речи, основные этапы ее развития, факторы, определяющие речевое развитие,

причины речевых нарушений. Процесс развития речи на протяжении первых трех лет жизни ребенка не простое количественное накопление словаря, это сложный нервно-психический процесс, совершающийся в результате взаимодействия ребенка с окружающей средой под влиянием непосредственных воздействий окружающих взрослых [2].

В отечественной психологии сложились определенные традиции сбора сведений о речевом развитии детей в раннем возрасте: ведение непосредственных наблюдений за развитием детской речи, оформленных в виде дневников, аудио и видеозаписей (В.И. Бельтюков, А.Н. Гвоздев, Н.С. Жукова, Р.Е. Левина, Н.А. Менчинская, В.С. Мухина, Н.А. Рыбников, А.Д. Салахова, Т.Н. Ушакова, К.И. Чуковский, С.Н. Цейтлин). В зарубежных исследованиях распространение получили опросники для родителей, тестовые задания, шкалы раннего речевого и коммуникативного развития (N. Bayley, T. Klee, J. Law, B.A. Pan, L. Rescorla, J. Reynell, D. Wechsler).

В настоящее время широко применяемым инструментом в исследованиях детской речи и диагностике на ранних этапах речевого онтогенеза является “The MacArthur Communicative Development Inventory” (Л.Фенсон и Ф.Дейл. MacArthur CDI, 1993). Формы CDI находились в разработке более 20 лет, с начала 70-х годов, на кафедре детской речи РГПУ им. А.И. Герцена.

Цель работы заключалась в исследовании речевого развития детей раннего возраста в процессе развивающих занятий с помощью методики MacArthur CDI.

Было высказано предположение, что накопление активного словаря по разным тематическим группам происходит неравномерно, возможны лакуны и пики; развивающие занятия способствуют более равномерному развитию словаря по отдельным лексическим группам и более эффективному обогащению активного словаря.

**Методы исследования.** Для исследования речевого развития детей раннего возраста в качестве психологического инструментария использовался МакАртуровский тест речевого и коммуникативного развития детей раннего возраста (адаптированный вариант) [3]. MacArthur CDI (и его русская версия) представляет собой два опросника: “Тест речевого и коммуникативного развития детей раннего возраста: слова и жесты” (от 8 мес. до 1,5 лет) и “Тест речевого и коммуникативного развития детей раннего возраста: слова и предложения” (от 1 года 6 мес. до 3 лет). В исследовании использовался субтест “Слова” второго опросника.

Для статистической обработки полученных данных использовался t-критерий Стьюдента и U-критерий Манна-Уитни.

В исследовании приняли участие 219 пар родителей и их детей в возрасте от 1 года 6 мес. до 3 лет. Дети без отклонений в физическом и психическом развитии.

**Программа эксперимента.** Для проведения исследования была сформирована экспериментальная группа (ЭГ), включающая 140 пар родителей и детей от 18 до 27 месяцев и контрольная группа (КГ) – 79 пар родителей и детей в возрасте от 28 до 36 месяцев. ЭГ состояла из 5 подгрупп: I – 18–19 мес., II – 20–21, III – 22–23, IV – 24–25, V – 26–27. КГ подразделялась на 4 подгруппы: VI – 28–29 мес., VII – 30–31, VIII – 32–33, IX – 34–36 мес.

Экспериментальное исследование проводилось на базе студии раннего развития “Умка”. При поступлении каждого ребенка в студию проводилось первичное обследование, включающее в себя:

- первичную беседу и анкетирование родителей с целью выяснить уровень психофизического развития ребенка на момент поступления;
- диагностику нервно-психического развития детей по методике Пантюхиной-Печоры-

Фрухта для объективной диагностики действительного уровня психофизического развития ребенка;

- “Тест речевого и коммуникативного развития детей раннего возраста: слова и предложения” (MacArthur CDI), заполняемый родителями – с целью диагностики речевого и коммуникативного развития ребенка.

В течение года проводились развивающие занятия, направленные на психофизическое развитие и социализацию детей раннего возраста. Программа занятий была разработана на основе методик отечественных и зарубежных педагогов и психологов: Б. и Л. Никитиных, Н.А. Зайцева, Е. Даниловой, Л.Г. Петерсон, М. Монтессори, Г. Домана, М. Ибука, Вальдорфской системы и др. Продолжительность каждого посещения – 50–60 минут. Частота занятий – 2–3 раза в неделю. В группах не более 6 малышей, близких по возрасту (возрастная разница не более 2–4 месяцев).

**Результаты и их обсуждение.** *Констатирующая часть эксперимента* по изучению речевого развития детей раннего возраста проводилась по методике “Тест речевого и коммуникативного развития детей раннего возраста: слова и предложения” (MacArthur CDI), первый субтест “Слова”. Данная методика отражает не все количество слов, имеющихся в данный момент в детском лексиконе, так как “Статус опросников скорее, репрезентативный, чем полный” [4]. Пополнение словарного запаса осуществляется не плавно. Каждый ребенок обладает своим ритмом психического, и в том числе, речевого развития. Первичный состав детского лексикона не одинаков у всех детей. У одних малышей – преимущественно предметные слова, являющиеся существительными, у других лексикон является разнородным, включающим разные слова из разных лексических групп.

Опросник включает слова по 20 основным группам: *животные; транспорт; игрушки; еда; одежда и обувь; части тела; дома; утварь, бытовые предметы, техника; квартира, мебель; на улице, в парке, на даче; места, где бывает ребенок; люди; распорядок дня; этикетные и игровые слова; действия; признаки; время; местоимения; вопросы; местонахождение; количество; союзы.* В процессе диагностического обследования речевого развития по первому субтесту “Слова”, были полученные результаты, представленные на рис. 1.

На рис. 1 заметны пики (максимальное значение) по всем подгруппам в таких категориях, как *животные, еда, люди, действия, признаки.*

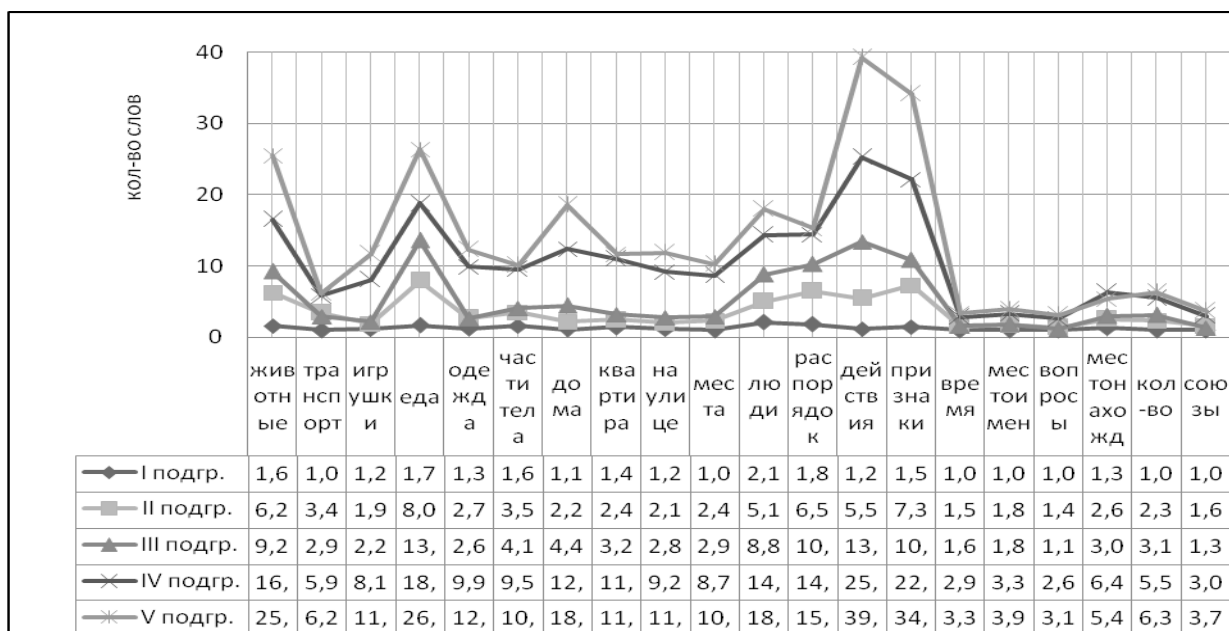


Рис.1. Словарный запас детей при первичном обследовании 5-ти подгрупп ЭГ

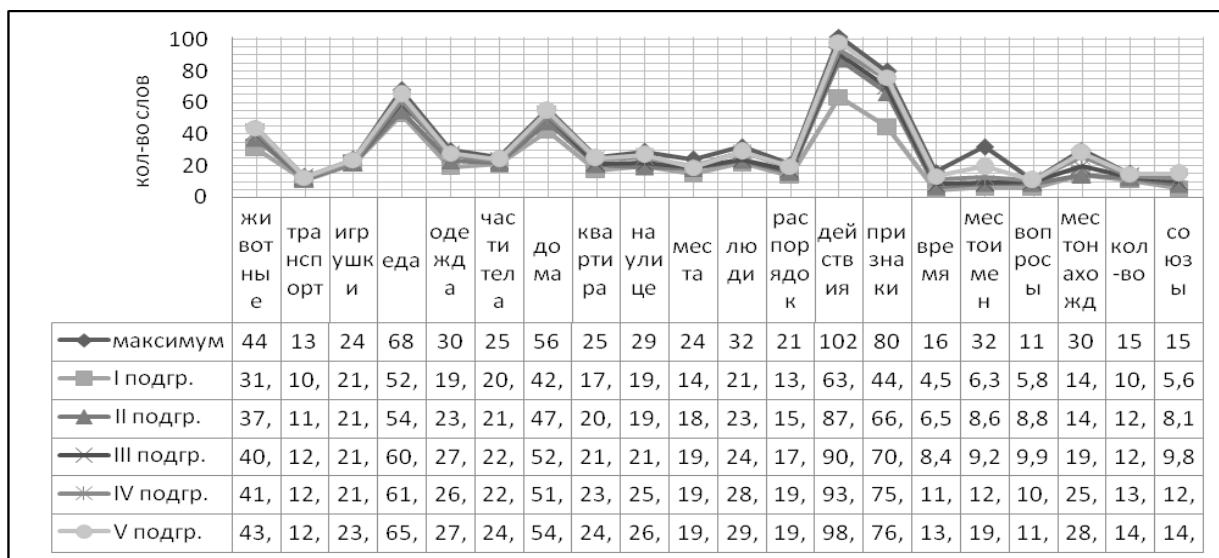


Рис.2. Графическое отображение результатов развития словарного запаса (по отдельным лексическим категориям) после экспериментального обучения

Это может быть объяснено тем, что развитие речи, формирование словарного запаса ребенка в раннем возрасте происходит через его общение со взрослым на основе предметной деятельности, которая в раннем возрасте связана, прежде всего, с непосредственным общением с близкими людьми (“папа”, “мама”, “баба”, “дядя” и др.), удовлетворением биологических по-

требностей (“сок”, “суп”, “пить” и др.), с действиями и намерениями (“дай”, “на”). На этом же рисунке заметны лакуны (минимальные значения) во всех подгруппах в категориях: *транспорт, время, местоимения, вопросы, союзы*. По остальным категориям во всех подгруппах лексический запас низкий (в среднем меньше 10 слов).

Таблица 1

Средние величины лексического запаса в подгруппах ЭГ по методике MacArthur CDI в начале и в конце эксперимента

Подгруппа ЭГ	Констатирующая часть	Формирующая часть, ретест	t	p
	M ± m	M ± m		
I (n=42)	10,4±0,59	440,3±6,47	68,05	≤0,001
II (n=33)	58,21±2,97	527,2±2,51	157,26	≤0,001
III (n=17)	95,5±3,71	571,2±3,37	133,65	≤0,001
IV(n=20)	200,3±11,89	606,65±5,01	34,56	≤0,001
V(n=27)	273,25±6,12	646,85±1,49	59,78	≤0,001

Отмечается значительное увеличение словарного запаса в III, IV и V подгруппах (возраст от 21 до 27 мес.) по сравнению с группами I, II, при этом обогащение словаря происходит практически по всем категориям (кроме, входящих в лакуны). Такое скачкообразное увеличение лексического запаса носит название лексического взрыва, или лексического рывка.

*Формирующая часть эксперимента* проводилась в течение 10 месяцев (с сентября 2009 по июнь 2010), состояла из занятий, каждое из которых имело четкую структуру и содержало 3 основных части, продолжительность каждой составляла 15–20 минут.

- “Физическая” (формирование двигательной активности и пространственной ориентации, упражнения, направленные на развитие крупной моторики, координации движений, пластики, ритмики, общеукрепляющие гимнастические упражнения, занятия с гимнастическими предметами и т.д.).
- “Образовательная”, включающая формирование знаний и представлений об окружающем живом и неживом мире, человеке, предметах и явлениях природы; ознакомление с доматематическими понятиями, обучение элементарным математическим навыкам, азам грамматики. Формирование способов и средств познавательной деятельности, развитие мыслительных способностей, образов представления; упражнения на развитие и обогащение речи и активного словарного запаса; развитие восприятия, внимания, тактильной чувствительности. Развитие мелкой и крупной моторики рук: пальчиковая гимнастика, работа с сыпучим материалом, мелкими и штучными предметами, обводка шаблонов, шнуровка, штриховка и др.

- “Творческая” (рисование, лепка, аппликация, конструирование, взаимодействие с различным изобразительным материалом и др.).

В формирующем эксперименте использовались все три вида занятий, поскольку каждый способствовал усвоению различных категорий слов.

В рамках формирующей части эксперимента проводились еженедельные беседы с родителями (частота бесед 1–2 раза в неделю), на которых объяснялась необходимость продолжения развивающей программы в домашних условиях, отслеживания динамики психофизического, речевого развития, корректировки обучающих и воспитательных воздействий взрослых как в условиях студии, так и дома. Применялся метод наблюдения за использованием активного словаря и слов по тематическим группам.

По результатам ретеста, проведенного после 10 месяцев обучения по развивающей и социализирующей программе, получены следующие данные (рис. 2.): по всем группам отмечается значительное увеличение словарного запаса, стремящееся к максимальному. Отмечаются некоторые отставания от максимально возможного запаса в категории *местоимения*.

Сохранение данной лакуны объясняется тем, что появление местоимений связано с формированием представлений ребенка о себе, становлением его “образа Я” и отделения от окружающих. Первые местоимения в речи ребенка появляются к концу второго года и активно развиваются на 3–4 годах жизни. Переход от обозначения себя в третьем лице к личному местоимению первого лица “я” – одно из важных достижений раннего возраста.

Проведен сравнительный анализ (табл.1) лексических запасов, полученных в констатирующем эксперименте и при ретесте, по 5 подгруппам. С помощью t-критерия Стьюдента была

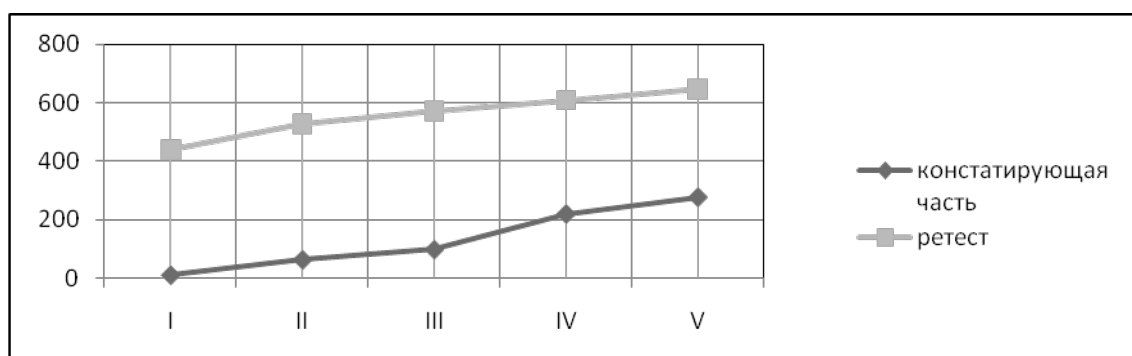


Рис.3. Графическое выражение различий в словарном запасе (сумма слов по 20 лексическим категориям) в 5 подгруппах ЭГ в начале и в конце эксперимента

Таблица 2

Средние величины лексического запаса в подгруппах ЭГ и КГ по методике MacArthur CDI

Подгруппы по возрастам	КГ (n=79)	ЭГ (n=123)	U	p
	M	M		
28–29 мес.	16,90	51,83	28,00	≤0,001
30–31 мес.	12,50	41,00	0,000	≤0,001
32–33 мес.	6,50	21,00	0,000	≤0,001
34–36 мес.	6,67	27,94	2,00	≤0,001

обнаружена высокая статистическая значимость различий ( $p \leq 0,001$ ) по всем подгруппам, отражающим речевое развитие детей раннего возраста, произошедшие за 10 месяцев развивающего и социализирующего обучения.

Сравнительные данные по общему приросту лексического запаса у детей раннего возраста, входящих в экспериментальную группу, участвовавших в развивающей программе, графически отображены на рис.3

Для определения эффективности обучающих занятий было проведено сравнение подгрупп контрольной группы (КГ) – VI (28–29 мес.), VII (30–31 мес.), VIII (32–33 мес.), IX (34–36 мес.), с которыми не проводились развивающие занятия (поступившие) и подгрупп экспериментальной группы – I (28–29 мес.), II (30–31 мес.), III (32–33 мес.), IV (34–36 мес.), с которыми в течение 10 месяцев проводились развивающие занятия. Дети V подгруппы экспериментальной группы не принимали участие в сравнительной части эксперимента, так как возраст детей данной подгруппы по окончании формирующего эксперимента превышал 36 месяцев. Возрастной диапазон и в ЭГ и КГ одинаков и составляет от 28 до 36 месяцев.

Первоначальное выявление статистически достоверных различий проводилось по t-критерию Стьюдента. Однако было обнаруже-

но, что имеются различия по группам в дисперсиях, поэтому для оценки различий между двумя выборками был использован U-критерий Манна-Уитни. Как видно из табл. 2, прирост лексического запаса в подгруппах экспериментальной группы, с которыми проводились развивающие занятия, статистически выше ( $p \leq 0,001$ ), чем в подгруппах контрольной группы, не участвовавших в формирующем эксперименте.

На рис. 4 графически отражено количественное различие лексического запаса в подгруппах экспериментальной и контрольной групп.

Исходя из полученных результатов формирующего и констатирующего эксперимента, можно утверждать, что прирост лексического запаса в экспериментальной группе достоверно выше, чем в контрольной группе того же возраста. Следовательно, можно утверждать, что развивающие занятия способствуют более эффективному обогащению активного словаря детей раннего возраста.

Таким образом, речевое развитие детей в раннем возрасте происходит неравномерно, существуют пики и лакуны, которые сглаживаются со временем. Некоторые лакуны (местоимения) сохраняются и к 36 месяцам, в связи с возрастными особенностями (становление “образа Я”). В период лексического взрыва (22–27 месяцев) происходит значительное обогащение активного

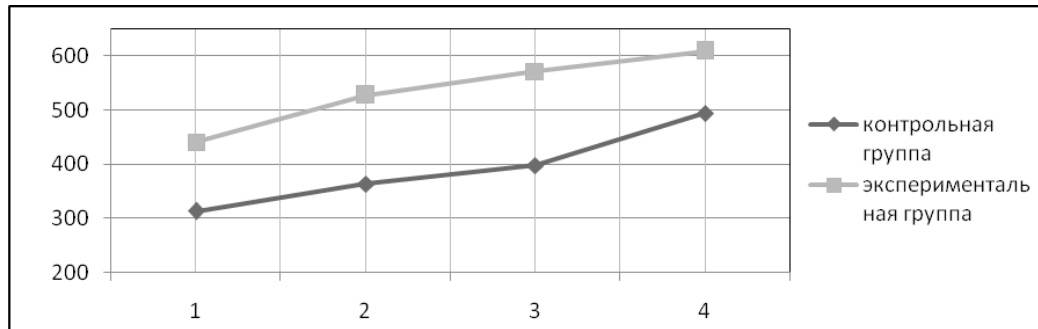


Рис.4. Графическое выражение различий в словарном запасе в КГ и ЭГ

словаря. Эффективному обогащению лексического запаса способствуют развивающие занятия, которые наиболее важны в раннем возрасте, являющиеся сензитивным для развития речи. Прирост лексического запаса у детей, посещавших развивающие занятия (ЭГ) статистически выше, чем у детей, не проходивших обучение (КГ).

#### Литература

1. Тихеева Е.И. Развитие речи детей (раннего и дошкольного возраста) / Под ред. Ф.А. Сохина. 5-е изд. М.: Просвещение, 1981. 159 с.
2. Аскарина Н.М. Важнейшие факторы развития речи детей раннего возраста // Вопросы педагогики раннего детства: речевое и умственное воспитание детей в группах второго года жизни. М: Просвещение, 1964. 178 с.
3. Тест речевого и коммуникативного развития детей раннего возраста: слова и жесты, слова и предложения. Для детей в возрасте от 1 года 6 месяцев до 3 лет. [Электронный ресурс]. URL: <http://www.twirpx.com/file/293510/> (дата обращения: 01.09.2009).
4. Fenson L., Dale P., Reznick S., Bates E., Thal D., Pethick S. Variability in Early Communicative Development. Monographs of the Society for Research in Child Development, 1994, 59 (5, Serial № 242).