

УДК 316.6:37.011.31-051 (575.2) (04)

ОСОБЕННОСТИ ПРОЯВЛЕНИЯ ТРЕВОЖНОСТИ И ЧУВСТВА ВИНЫ У УЧИТЕЛЕЙ

И.А. Агеева – канд. мед. наук, доцент

Показано, что “тревожность” и “чувство вины” – значимые личностные характеристики учителей. Это сложные, комплексные эмоциональные переживания.

Ключевые слова: тревожность, чувство вины, экстернальность, интернальность.

Интерес к проявлению тревожности у учителей не случаен. Он обусловлен тем, что высокий уровень тревожности затрагивает фундамент личности и проявляется в общей дезорганизации поведения и деятельности [1, 2]. К. Изард считает, что тревога является комплексным эмоциональным переживанием (помимо страха в субъективном переживании тревоги могут присутствовать печаль, стыд, вина, гнев, интерес), а не отдельным монолитным феноменом. У разных людей тревога может состоять из различных эмоций [3].

Чаще всего с тревогой теснейшим образом связаны проявления чувства вины. По мнению К. Хорни, “...многое из того, что кажется чувством вины, является выражением либо тревожности, либо защиты от нее” [4].

Цель работы – исследование проявления тревожности и чувства вины у учителей. Мы предположили, что у учителей, в связи со спецификой их профессии, тревожность и чувство вины являются значимыми личностными характеристиками и негативным образом влияют на их межличностное поведение и состояние здоровья.

Методологической основой исследования стали системный и функциональный подходы, а также концепция экологических систем [5–7]. В работе был использован психодиагностический метод, включающий опросники MMPI [8]; УСК [9]; Баса–Дарки [10]; Спилбергера–Ханина [2]; метод ДМО [11]. Данные проведенного исследования обработаны с использованием статистических пакетов Statistica 6 и SPSS 11.5.

В исследовании участвовали 157 учителей школы-гимназии, давших согласие на участие. Из них были сформированы три группы: I группа – 114 человек (женщины-европейки); II группа – 25 человек (женщины-азиатки); III группа – 18 человек (мужчины-европейцы).

Данные, полученные в результате проведенного исследования, в последующем рассматривались с учетом выделенных групп. Все участники исследования хорошо владели русским языком.

Данные опросника MMPI. Расположение пиков на профилях (рис. 1; 2) свидетельствует, что для представителей всех групп были характерны общие тенденции: мотивационная направленность личности на соответствие нормативным критериям как в социальном окружении, так и в сфере физиологических функций своего организма; исполнительность, умение подчиняться установленному порядку и следовать определенным инструкциям и директивам, умение сдерживать присущие человеку слабости, противиться соблазнам. Также были выявлены: заниженная самооценка, чувство собственного несовершенства, чувство вины, самоуничтожения, обусловленные астенизированной и длительным эмоциональным перенапряжением. Отмечались сенситивно-тревожные черты личности и предрасположенность к психосоматическому варианту дезадаптации; механизм трансформации тревоги, проявляющийся в интеллектуальной переработке и ограничительном поведении, направленном на избегание неуспеха [8].

Расчет достоверности различий средних групповых величин в трех группах показал следующее. В I и II группах статистически достоверные различия были выявлены между показателями шкал: 1-й (ипохондрии, 51Т и 47Т баллов; $p < 0.05$), 2-й (депрессии, 51Т и 47Т баллов; $p < 0.01$), 3-й (истерии, 55Т и 19Т баллов; $p < 0.001$), 6-й (ригидности, 52Т и 42Т баллов; $p < 0.001$) и 0-й (социальной интраверсии, 47Т и 39Т; $p < 0.001$).

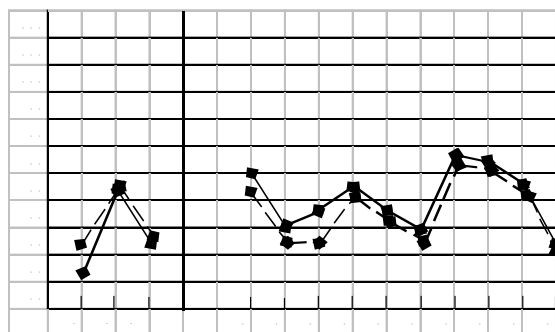


Рис.1. Усредненные профили I и II групп.

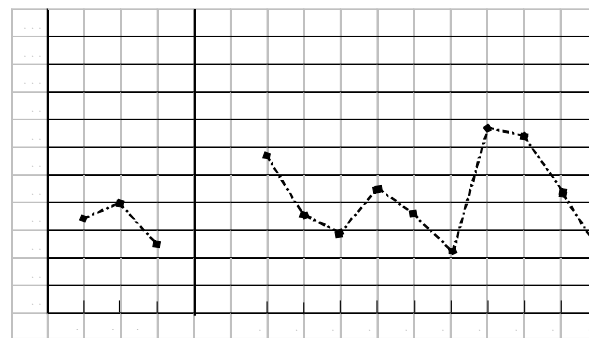


Рис.2. Усредненный профиль III группы.

— I группа - - - - - II группа — III группа

Шкалы: L – лжи; F – надежности; K – коррекции; 1 – ипохондрии; 2 – депрессии; 3 – истерии; 4 – психопатии; 5 – мужественности–женственности; 6 – паранойи; 7 – психастении; 8 – шизофрении; 9 – гипомании; 0 – социальной интроверсии.

В I и III группах статистически достоверные различия были выявлены между показателями шкал: F (надежности, 60Т и 58Т баллов; $p<0.01$), 1-й (ипохондрии, 51Т и 50Т баллов; $p<0.001$), 2-й (депрессии, 51Т и 52Т баллов; $p<0.001$), 3-й (истерии, 55Т и 52Т баллов; $p<0.001$), 4-й (психопатии, 48Т и 47Т баллов; $p<0.05$), 5-й (маскулинности-фемининности, 58Т и 53Т баллов; $p<0.001$), 6-й (ригидности, 52Т и 46Т баллов; $p<0.001$), 0-й (социальной интроверсии, 47Т и 48Т баллов; $p<0.01$).

Во II и III группах статистически достоверные различия были выявлены между показателями шкал: F (надежности, 74Т и 58Т баллов; $p<0.05$), 4-й (психопатии, 48Т и 47Т баллов; $p<0.05$), 5-й (маскулинности-фемининности, 58Т и 53Т баллов; $p<0.001$).

Выявленные различия показали, что у представителей I группы наиболее выражена мотивационная направленность личности на соответствие нормативным критериям. Основная проблема личности данного типа – подавление спонтанности и враждебности, сдерживание активной самореализации.

Для представителей II группы в большей степени характерно проявление таких особенностей, как демонстрация общительности, непринужденности, граничащие с назойливостью.

В III группе наиболее выражены такие особенности как снижение уровня включенности в социальную среду, замкнутость, легко зарождающаяся враждебность, затруднения в налаживании отношений, снижение мотивации достижения.

Данные опросника УСК. У представителей I и III групп выявлена высокая интернальная на-

правленность локуса контроля по всем шкалам (рис. 3), свидетельствующая об их ответственности и социальной активности [9].

У представителей II группы выявлена экстернальная направленность локуса контроля (рис. 3), которому соответствует эмоциональная неустойчивость, беспечность, неуверенность в себе, неэффективный самоконтроль [9].

Сравнительный анализ средних групповых величин шкал УСК в трех группах выявил следующие статистически достоверные различия ($p<0,001$): в I и II группах между показателями шкал Ио ($6,3\pm 0,2$ и $4,8\pm 0,2$), Ид ($6,7\pm 0,2$ и $5,3\pm 0,2$), Ин ($5,7\pm 0,2$ и $3,68\pm 0,3$), Ис ($6,5\pm 0,2$ и $4,9\pm 0,3$), Им ($6,1\pm 0,1$ и $4,7\pm 0,3$) и Из ($5,6\pm 0,2$ и $4,5\pm 0,4$; $p<0,05$); в I и III группах между показателями шкал Ид ($6,6\pm 0,2$ и $7,6\pm 0,3$; $p<0,05$), Ин ($5,7\pm 0,2$ и $7,7\pm 0,3$), Ис ($6,5\pm 0,2$ и $7,5\pm 0,4$; $p<0,01$), Ип ($5,4\pm 0,1$ и $6,4\pm 0,4$); во II и III группах между показателями шкал Ио ($4,8\pm 0,2$ и $6,9\pm 0,4$), Ид ($5,3\pm 0,2$ и $7,6\pm 0,2$), Ин ($3,7\pm 0,3$ и $7,7\pm 0,3$), Ис ($4,9\pm 0,3$ и $7,6\pm 0,4$), Ип ($4,9\pm 0,3$ и $6,4\pm 0,4$), Им ($4,7\pm 0,3$ и $6,7\pm 0,3$).

Полученные данные позволяют сделать вывод, что у представителей II группы наиболее выражена экстернальная направленность локуса контроля в области неудач, что можно объяснить возрастными особенностями представителей этой группы, а также страхом ошибки [9].

У представителей III группы наиболее выражена интернальная направленность локуса контроля в области неудач в семейных и производственных отношениях. Это может быть объяснено существующей социально-экономической ситуацией.

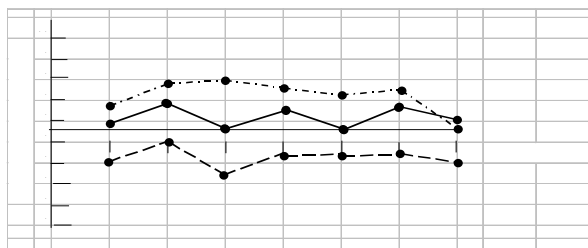


Рис. 3. Средние величины всех показателей, определяемых с помощью опросника УСК.

Шкалы: Ио – общая интернальность; Ид – интернальность в области достижений; Ин – интернальность в области неудач; Ис – интернальность в семейных отношениях; Ип – интернальность в производственных отношениях; Им – интернальность в области межличностных отношений; Из – интернальность в отношении здоровья и болезни.

— I группа - - - - - II группа - - - - - III группа

Данные опросника Басса-Дарки. Сравнительный анализ средних величин шкал опросника Басса-Дарки в трех группах выявил незначительные различия в проявлении форм агрессии у представителей трех групп (рис. 4). Статистически достоверные различия были получены между показателями шкал: в I и II группах физическая агрессия ($3,5 \pm 0,2$ и $4,2 \pm 0,3$; $p < 0,01$),

косвенная агрессия ($4,4 \pm 0,1$ и $5,0 \pm 0,4$, $p < 0,01$), подозрительность ($4,0 \pm 0,2$ и $5,2 \pm 0,5$, $p < 0,05$), индекс агрессивности ($14,8 \pm 0,4$ и $15,9 \pm 0,7$, $p < 0,01$); в I и III группах физическая агрессия ($3,5 \pm 0,2$ и $4,9 \pm 0,3$, $p < 0,001$); во II и III группах физическая агрессия ($4,2 \pm 0,2$ и $4,9 \pm 0,3$, $p < 0,001$), вербальная агрессия ($7,0 \pm 0,2$ и $6,1 \pm 0,6$, $p < 0,05$).

Исходя из полученных данных, можно сказать, что у представителей I группы по сравнению с участниками II и III группы менее выражена агрессивность; у представителей II группы выявлена тенденция к проявлению в большей степени косвенной и вербальной агрессии и недоверчивости, а у представителей III группы – к проявлению физической агрессии.

Данные тенденции соответствуют выявленным в многочисленных исследованиях гендерных особенностей проявлением агрессии, где отмечается, что женщины чаще прибегают к непрямым способам выражения агрессии: вербальной, косвенной и негативизму, а для мужчин более характерна физическая агрессия [12].

Данные методики ДМО. Сравнительный анализ среднегрупповых показателей и расположения октантов в Я-реальном и Я-идеальном между I, II и III группами (рис. 5–7) выявил следующие тенденции: I и II группы в Я-реальном – I октант ($5,0 \pm 0,3$ и $7,8 \pm 0,7$; $p \leq 0,001$), II октант ($4,1 \pm 0,2$ и $5,4 \pm 0,3$; $p \leq 0,001$); в Я-идеальном –

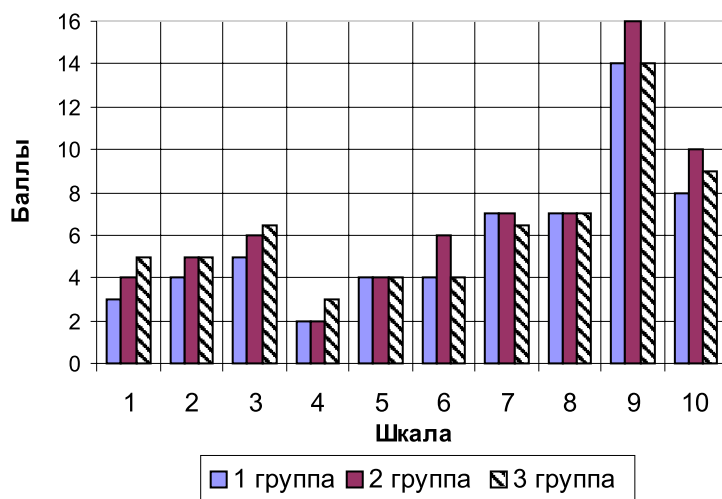


Рис. 4. Средние величины всех показателей, определяемых с помощью опросника Басса-Дарки в трех группах:

шкалы: 1 – физическая агрессия, 2 – косвенная агрессия; 3 – раздражительность, 4 – негативизм, 5 – обида, 6 – подозрительность, 7 – вербальная агрессия, 8 – чувство вины, 9 – индекс агрессивности, 10 – индекс враждебности.

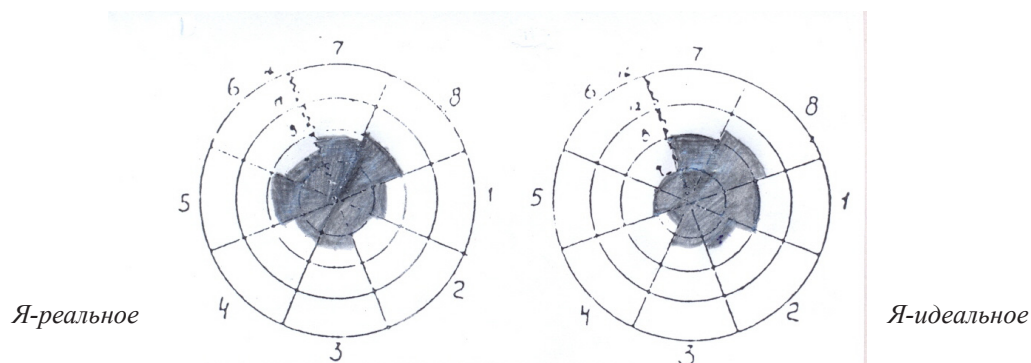


Рис. 5. Психограммы *Я-реального* и *Я-идеального* I группы: октанты: I – властный-лидирующий; II – независимый-доминирующий; III – прямолинейный-агрессивный; IV – недоверчивый-скептический; V – покорный-застенчивый; VI – зависимый-послушный; VII – сотрудничающий-конвенциональный; VIII – ответственный-великодушный.

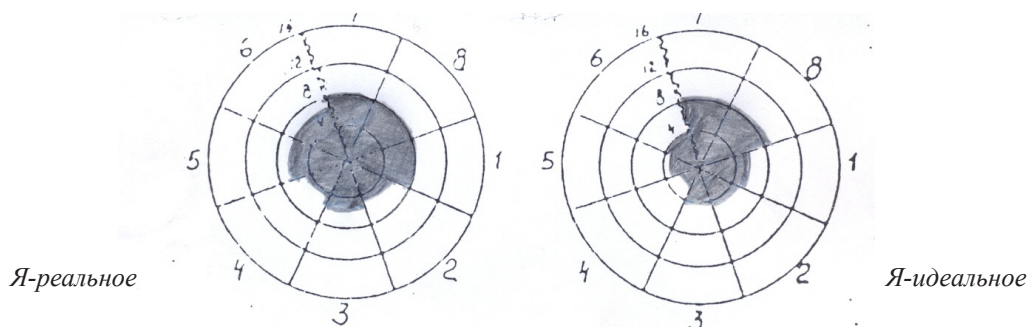


Рис. 6. Психограммы *Я-реального* и *Я-идеального* II группы: октанты: I – властный-лидирующий; II – независимый-доминирующий; III – прямолинейный-агрессивный; IV – недоверчивый-скептический; V – покорный-застенчивый; VI – зависимый-послушный; VII – сотрудничающий-конвенциональный; VIII – ответственный-великодушный.

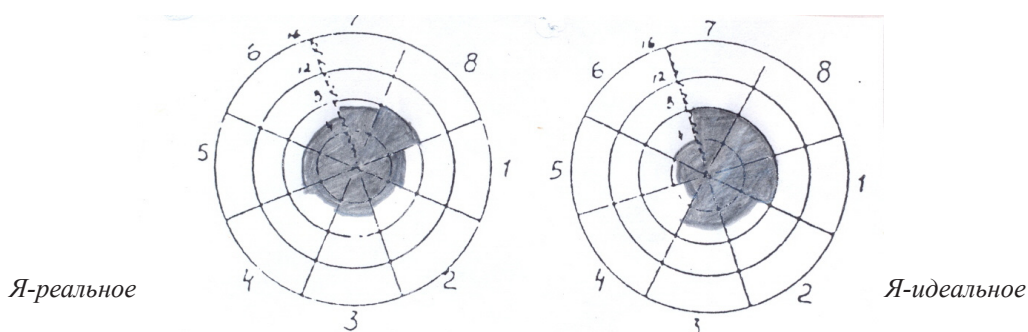


Рис. 7. Психограммы *Я-реального* и *Я-идеального* III группы: октанты: I – властный-лидирующий; II – независимый-доминирующий; III – прямолинейный-агрессивный; IV – недоверчивый-скептический; V – покорный-застенчивый; VI – зависимый-послушный; VII – сотрудничающий-конвенциональный; VIII – ответственный-великодушный.

Средние величины показателей, определяемых с помощью опросника Спилбергера-Ханина в трех группах

Группа	Ситуативная тревожность (СТ)	Личностная тревожность (ЛТ)
I №114	*48,4±0,9	49,3±0,8
II №25	*44,3±1,4	50,8±1,4
III №18	45,9±1,8	50,9±1,3

*Достоверность различий при $p < 0,05$ между группами

I октант (7,3±0,3 и 6,3±0,5; $p \leq 0,05$), II октант (5,6±0,2 и 5,0±0,3; $p \leq 0,05$); III октант (4,7±0,3 и 1,3±0,2; $p \leq 0,01$), VIII октант (8,6±0,3 и 7,8±0,5; $p \leq 0,01$).

I и III группы в Я-реальном – II октант (5,5±0,2 и 5,0±0,5; $p \leq 0,01$), V октант (6,4±0,4 и 3,4±0,5; $p \leq 0,001$), VI октант (5,9±0,3 и 4,5±0,6; $p \leq 0,001$); VII октант (7,5±0,2 и 6,8±0,3; $p < 0,01$), VIII октант (7,9±0,3 и 6,3±0,4; $p < 0,05$); в Я-идеальном – III октант (4,7±0,3 и 1,3±0,2; $p \leq 0,001$), VIII октант (8,7±0,3 и 8,1±0,5; $p \leq 0,01$).

II и III группы в Я-реальном – I октант (7,8±0,96 и 5,0±0,7; $p \leq 0,001$); V октант (6,1±0,4 и 4,4±0,5; $p \leq 0,05$), VI октант (5,7±0,3 и 4,5±0,6; $p \leq 0,001$), VII октант (7,8±0,4 и 6,8±0,4; $p \leq 0,05$), VIII октант (8,3±0,5 и 6,3±0,4; $p \leq 0,001$); в Я-идеальном – III октант (3,7±0,4 и 1,3±0,2; $p \leq 0,05$).

Полученные данные свидетельствуют, что общими тенденциями для представителей всех групп являлись следующие: стремление быть более уверенными в себе; быть более доброжелательными и конгруэнтными с окружающими их людьми; готовность помогать окружающим (вплоть до склонности брать на себя чужие обязанности), а также гиперсоциальные установки, стремление к уменьшению чувства вины. Кроме этого у представителей всех групп выявлена тенденция к невротизации, потребности в помощи и доверии со стороны окружающих, а также в их признании.

Групповые особенности проявились в следующих тенденциях. В I группе в большей степени выражены проблемы болезненного самолюбия и подавленной враждебности, вызывающей повышенную напряженность, соматизацию тревоги, склонность к психосоматическим заболеваниям; вегетативный дисбаланс как результат блокированности поведенческих реакций; жертвенность.

Во II группе выявлено стремление быть человеком, обладающим более сильным характером, ответственным, конвенциональным, дружелюбным и умеющим сочувствовать.

В III группе выявлено выраженное стремление к лидерству и доминированию.

Данные опросника Спилбергера-Ханина. Как следует из таблицы, во всех группах ситуативная и личностная тревожность имеют высокие значения. Статистически достоверные различия ($p < 0,05$) были выявлены между показателями шкалы ситуативной тревожности в I и II группах.

Личностная тревожность у всех участников исследования высокая, и достоверных различий между группами не было выявлено. Уровень ситуативной тревожности в I и III группах также высокий.

Однако у представителей II группы уровень ситуативной тревожности находится в пределах нормы. На наш взгляд, это может быть объяснено возрастными особенностями представителей этой группы.

Следующим этапом исследования было проведение множественного линейного регрессионного анализа [13]. В нашем случае зависимые – это показатели тревожности (LT и ST) шкал по опроснику Спилбергера-Ханина и показатели чувства вины (BSD 8) по опроснику Басса-Дарки. Полученные положительные значения коэффициентов для независимых переменных свидетельствуют о прямом влиянии. Установленный коэффициент детерминации – 0,385, что говорит о низкой объясняющей способности модели. Тем не менее, этот коэффициент статистически значим, о чем свидетельствует вероятность F-статистики ($p < 0,001$).

На основании проведенного анализа была построена модель чувства вины, в которую вошли следующие переменные:

$$BSD8 = \beta_0 + \beta_1 BSD_UB + \beta_2 MMPI9 + \beta_3 MMPI0 + \beta_4 LT + \beta_5 USK2 + \beta_6 K_MMPI + \beta_7 L_MMPI + \dots,$$

где $\beta_1 = 0,19$ – (индекс “враждебности” опросника Басса-Дарки); $\beta_5 = 0,196$ – (шкала интернальности в области достижений, опросник УСК); $\beta_2 = 0,07$ – (9 шкала гипомании, опросник MMPI); $\beta_3 = 0,07$ – (0 шкала социальной интроверсии, опросник MMPI); $\beta_4 = 0,04$ – (шкала личностной

тревожности, опросник Спилбергера-Ханина; $\beta_5 = 0.196$ – (шкала интернальности в области достижений, опросник УСК); $\beta_6 = -0.06$ – (шкала коррекции, опросник ММПИ); $\beta_7 = 0.096$ – (шкала лжи, опросник ММПИ).

Исходя из полученной модели (BSD8), можно сказать, что у учителей, принявших участие в исследовании, проявление чувства вины зависит от повышения уровня враждебности, усиления интернальности в области достижений, повышения уровня личностной тревожности и самокритичности. Кроме того, обуславливают усиление чувства вины уход от контактов с окружающими людьми, а также поверхностный подход к решению проблем.

Была построена также модель личностной тревожности:

$$LT = \beta_0 + \beta_1 I_4 + \beta_2 ST + \beta_3 MMPI0 + \dots,$$

где $\beta_1 = 0.64$ – (недоверчивый – скептический, октант методики ДМО); $\beta_2 = 0.44$ – (шкала ситуативной тревожности, опросник Спилбергера-Ханина); $\beta_3 = 0.18$ – (0 шкала социальной интроверсии, опросник ММПИ).

Наибольшую степень влияния на повышение уровня личностной тревожности оказывает стремление к усилению в межличностном поведении неконформности, обидчивости, недоверчивости, недовольства окружением, а также увеличение уровня ситуативной тревожности и снижение уровня включенности в социальную среду.

Модель ситуативной тревожности несколько иная:

$$ST = \beta_0 + \beta_1 USK2 + \beta_2 BSD_UB + \beta_3 LT + \beta_4 MMPI_1 + \dots,$$

где $\beta_1 = 1.02$ – (шкала интернальности в области достижений, опросник УСК); $\beta_2 = 0.64$ – (индекс враждебности, опросник Басса-Дарки); $\beta_3 = 0.46$ – (шкала личностной тревожности, опросник Спилбергера-Ханина); $\beta_4 = 0.31$ – (шкала ипохондрии, опросник ММПИ).

Наибольшую степень влияния на повышение уровня ситуативной тревожности оказывают повышение уровня интернальности в области достижений, усиление ощущения враждебности, повышение уровня личностной тревожности, а также усиление подавления спонтанности и мотивационной направленности на соответствие нормативным критериям.

Таким образом, полученные данные подтвердили, что тревожность и чувство вины являются значимыми личностными характеристиками у учителей, независимо от возраста, пола и этнической принадлежности. Кроме того, было показано, что и тревожность, и чувство вины являются комплексными эмоциональными переживаниями и взаимозависимы.

Литература

1. *Мэй Р. (May R.)* Проблема тревоги / Пер. с англ. – М.: Изд-во ЭКСМО-Пресс, 2001. – 432 с.
2. *Карандашев В.Н., Лебедева М.С., Спилбергер Ч.* Изучение оценочной тревожности. Руководство по использованию методики Ч. Спилбергера. – СПб.: Речь, 2004 – 80 с.
3. *Изард К.Э.* Психология эмоций. – СПб.: Питер, 1999. – 464 с.
4. *Хорни К. (Horney K.)* Тревожность // Тревога и тревожность / Сост. и общ. ред. В.М. Астапова. – СПб.: Питер, 2001. – С. 166–181.
5. *Ломов Б.Ф.* Изучение человека на основе системного подхода // Человек в системе наук. – М.: Наука, 1989. – С. 5–13.
6. *Никандров В.В.* Неэмпирические методы психологии: Учебное пособие. – СПб.: Речь, 2003. – 53 с.
7. *Миллер С.* Психология развития: методы исследования. – СПб.: Питер, 2002. – 464 с.
8. *Собчик Л.Н.* СМИЛ (ММПИ). – СПб.: Речь, 2003. – 219 с.
9. Методика определения уровня субъективного контроля (УСК): Метод. реком. / Упр. по внедрению новых лекарств. ср-в и мед. техники; Сост. Е.Ф. Бажин и др. – М., 1984. – 22 с.
10. *Ениколопов С.Н.* Опросник Басса – Дарки // Практикум по психодиагностике. Психодиагностика мотивации и саморегуляции. – М.: Изд-во МГУ, 1990. – С. 6–12.
11. *Собчик Л.Н.* Диагностика индивидуально-типологических свойств и межличностных отношений. Практическое руководство. – СПб.: Речь, 2002. – С. 77–91.
12. *Бэррон Р., Ричардсон Д.* Агрессия. – СПб.: Питер, 2001. – 352 с.
13. *Ермолаев О.Ю.* Математическая статистика для психологов: Учебник. – 3-е изд., испр. – М.: Моск. псих.-соц. Ин-т: Флинта, 2004. – 336 с.