

УДК 339.7:331.215 (575.2)(04)

ДИНАМИКА ДОХОДОВ НАСЕЛЕНИЯ КЫРГЫЗСКОЙ РЕСПУБЛИКИ В УСЛОВИЯХ МИРОВОГО ЭКОНОМИЧЕСКОГО КРИЗИСА

В.Г. Мун

Рассматривается влияние мирового кризиса на доходы населения Кыргызской Республики. Анализируется динамика заработной платы работников бюджетной сферы.

Ключевые слова: доходы населения; мировой экономический кризис; инфляция; девальвация.

Мировой экономический кризис начался в январе 2008 г. Предполагалось, что в странах СНГ он должен проявиться не позднее, чем через 1,5-2 года из-за не исчерпанных до конца ресурсов внутреннего рынка. В глобальной экономике кризис, по мнению экспертов, начался еще раньше.

Причина кризиса – не только товарное переизобилие, но и колоссальное перенакопление капиталов. Еще в 2007 г. мы наблюдали ситуацию, когда во многих странах, прежде всего в США, Великобритании и ЕС, снижались доходы рабочих. Сужение рынков сдерживалось ростом потребительского и ипотечного кредитования. Однако когда выяснилось, что люди не могут покрывать даже процентов, дела у банков пошли плохо.¹

В настоящее время мировой экономический кризис находится на возрастающей стадии, проявляясь преимущественно в финансовой сфере (дестабилизация фондовых рынков, убытки банков, рост инфляции, удорожание капиталов). В наибольшей степени от кризиса пострадало национальное хозяйство США, где на пороге торговый кризис и падение промышленного производства.

Данный кризис является системным, обусловленным противоречиями неоллиберальной модели капитализма (мировое хозяйство не может дальше развиваться по-старому), исчерпаны ресурсы экономической политики, построенной на соединении систематического снижения реальной заработной платы со стимулированием потребления.

Падение потребления в “старых индустриальных странах” привело к потере эффективно-

сти экономической модели, основанной на эксплуатации дешевой рабочей силы в “третьем мире” (дальнейшее снижение товарных цен за счет сверхэксплуатации рабочей силы невозможно, ее ресурсы также почти исчерпаны).

На протяжении 2000-х годов падение доходов населения “первого мира” прикрывалось ростом потребительского кредита, но к концу десятилетия задолженность семей в США и Британии достигла критической отметки. В 2007 г. в Соединенных Штатах разразился кризис неплатежей – “народный дефолт”. В ходе него частные лица, не располагая достаточными средствами, задерживали или прекращали выплаты по банковским кредитам. Этот кризис наложился на крайнее финансовое ослабление американского государства, все менее справлявшегося с ролью глобального гегемона. Систематически проводившаяся как демократическими, так и республиканскими администрациями политика снижения налогов перераспределила перераспределение средств в пользу частного сектора, стимулируя его активность, но одновременно подорвала способность правительства прийти на помощь экономике, когда такая помощь понадобится. В течение некоторого времени негативный эффект американской инфляции компенсировался способностью растущей мировой экономики поглощать избыток американских долларов, но это не могло продолжаться бесконечно.

Кыргызская Республика, как страна с невысоким экономическим развитием, оказалась в лучшем положении, чем высокоразвитые страны. Начальная фаза кризиса ощущается не слишком остро. Заработная плата работников за восемь месяцев 2008 г. имеет следующую динамику (см. рис. 1, таблицу).

В финансовой сфере после январского падения доходов к октябрю 2008 г. наметилась тенденция роста, что объяснялось ужесточением

¹ Мировой экономический кризис 2008. Причины кризиса года. Последствия кризиса // <http://www.realtypress.ru/intervjyu/12-02-2008.html>

Заработная плата работников в Кыргызской Республике по отраслям экономики

	Янв.	Февр.	Март	Апр.	Май	Июнь	Июль	Авг.	Сент.	Окт.
Всего	4335,4	4471,0	5169,0	5085,8	5145,5	5631,8	5621	5268	5485	5660
Сельское хозяйство, охота и лесное хозяйство	1703,0	1761,0	2183,3	2011,5	2135,5	2290,0	2417	2653	2913	2823
Рыбоводство и рыбоводство	1610,6	1650,0	1658,3	1904,0	1822,6	1715,7	2552	2779	3313	2520
Горнодобывающая промышленность	4820,5	4784,6	4876,2	6147,1	8757,9	6316,0	6334	5766	6752	6396
Обрабатывающая промышленность	5774,3	5854,6	5992,0	6139,9	6035,5	6390,9	6762	6562	6467	6716
Производство и распределение электроэнергии, газа и воды	6796,4	7172,6	7474,8	7171,5	7633,2	7779,6	7778	7663	7640	7766
Строительство	4093,8	4425,3	4972,0	5565,2	5720,4	6181,8	6324	6398	6963	6577
Торговля; ремонт автомобилей, бытовых изделий и предметов личного пользования	4195,5	4171,7	4707,6	5776,0	5872,9	6019,3	6172	6270	5943	6109
Гостиницы и рестораны	5054,2	5014,1	5601,0	5550,3	5117,7	4790,9	5284	5720	5585	6869
Транспорт и связь	7433,3	7649,5	8125,0	8427,9	8303,4	8077,5	9189	9820	9046	9634
Финансовая деятельность	18002,0	13078,1	14660,5	16588,1	16066,1	15968,4	19201	15550	15420	19292
Операции с недвижимым имуществом, аренда и предоставление услуг потребителям	5301,3	5723,0	6642,7	6483,8	6734,3	7369,7	7497	7478	7358	7213
Государственное управление	4512,9	5579,9	6901,2	6367,7	6348,1	7628,1	7600	7407	7255	6834
Образование	2875,8	2993,6	3453,1	3304,2	3353,4	4117,5	3437	2685	3502	3790
Здравоохранение и предоставление социальных услуг	2649,2	2773,1	4233,4	3565,0	3547,1	3653,1	3571	3489	3622	3536
Предоставление коммунальных, социальных и персональных услуг	3186,3	3252,9	3876,6	3644,8	3799,4	4210,4	3767	3545	3854	3784

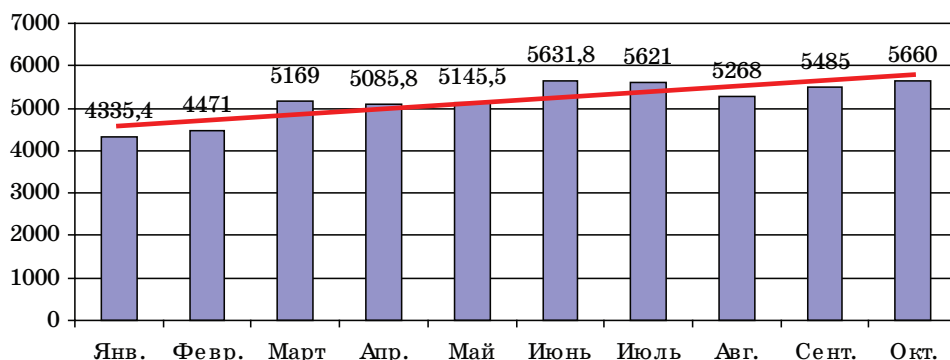


Рис. 1. Зарботная плата работников в Кыргызской Республике в начале кризиса.

кредитных отношений банков Кыргызстана с заемщиками. У работников транспорта и связи в течение 2008 г. также очевидна тенденция роста заработной платы. Зарботная плата работников, занятых в производстве и распределении электроэнергии, газа и воды, практически не изменилась. В сферах государственного управления и организациях, осуществляющих операции с недвижимым имуществом, арендой и предоставлением услуг потребителям, в связи со спецификой данных областей деятельности наблюдается неуклонный рост заработной платы, несмотря на то, что рынок недвижимости малоактивен. Зарботная плата работников горнодобывающей и добывающей промышленности увеличивается, а у работников социокультурной сферы с начала кризиса держится на одном уровне. Наименьшая абсолютная величина заработной платы – у работников сельского хозяйства.

В среднем, как показывает линия тренда на диаграмме (рис. 1), происходит неуклонный рост заработной платы населения Кыргызской Респу-

блики. Однако следует рассмотреть данный процесс на фоне других экономических параметров, влияющих на доходы населения. В частности, в начале кризиса динамика инфляции в Кыргызстане выглядела следующим образом (см. диаграмму на рис. 2).

Парадоксально, что в начальной фазе развития мирового кризиса инфляция, как показывает линия тренда на диаграмме (рис. 2), имела тенденцию к снижению. Повышения не наблюдается и в индексе потребительских цен в начале 2009 г. В феврале 2009 г. по сравнению с декабрем 2008 г. он составил 100,8%, а по сравнению с январем этого же года – 100,3%, т.е. продолжает снижаться.

Среднемесячная номинальная заработная плата одного работника в январе 2009 г. (без учета малых предприятий) составила 5351 сом. и по сравнению с январем 2008 г. увеличилась на 23,3%. Исходя из официального курса валют, установленного Национальным банком Кыргызской Республики, среднемесячная заработ-

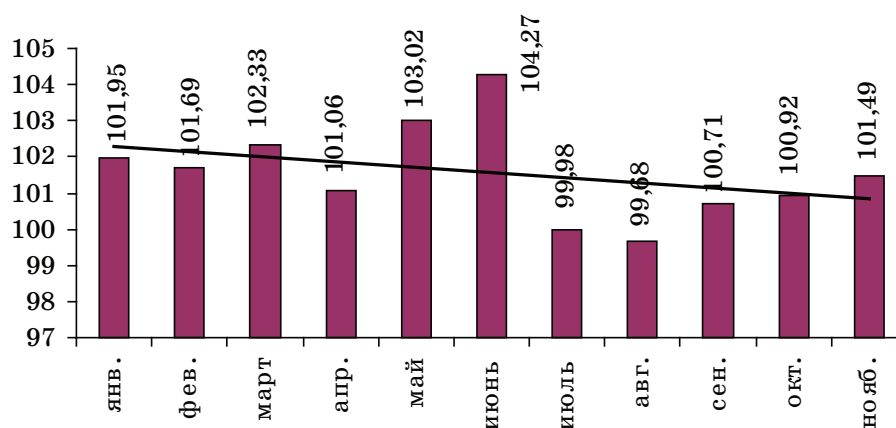


Рис. 2. Инфляции в Кыргызстане в начальный период кризиса (2008 г.).

ная плата в январе 2009 г. составила 134,4 долл. США. Это несколько ниже, чем в начале мирового кризиса.

Девальвация национальной валюты в рассматриваемый период выглядела следующим образом (рис. 3).

Рост заработной платы и снижение инфляции – процессы положительные, но снижение

курса национальной валюты на фоне уменьшения инфляции – явление в некоторой степени парадоксальное.

Численность официальных безработных в 2008 г. снизилась, и, естественно, численность занятых увеличилась (рис. 4).

Эти данные, однако, не вполне адекватно отражают ситуацию, касающуюся дохо-

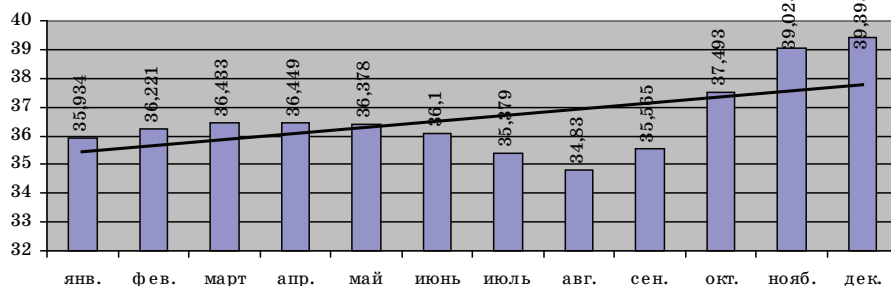


Рис. 3. Девальвация национальной валюты в начальный период кризиса (2008 г.).

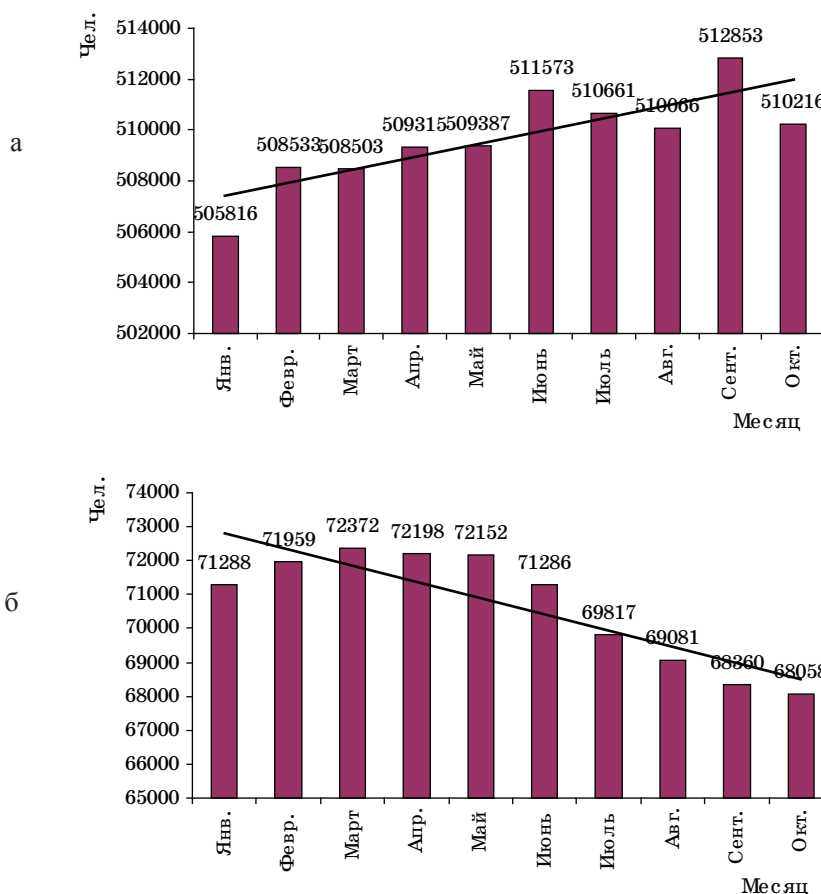


Рис.4. Численность занятых (а) и официальных безработных (б) в начальный период кризиса (2008 г.).

дов населения. Например, очень высока задолженность по заработной плате. По данным Нацстаткома Кыргызской Республики на 1 января 2009 г., она составила в целом по республике 327685,2 тыс. сом. Причем по невыплатам лидируют города Ош и Бишкек (50278 и 24562,6 тыс. сом. соответственно).

В республике наблюдается заметный спад производства, что в большой степени повлияет на доходы населения. Весьма важным ограничением роста производства является низкий конечный спрос на отечественные товары внутри страны. Общее снижение величины внутреннего платёжеспособного спроса в нашей стране вызвано двумя основными причинами – значительным ростом цен предложенных товаров и услуг конечного потребления и значительным опережением его по сравнению с ростом доходов населения.

Таким образом, низкий внутренний спрос, который в этой ситуации очень негативно влияет на масштабы и конкурентоспособность отечественного производства, вызван преимущественно резким снижением реальных доходов населения за 2008 г. Даже в таком “оптимистичном” 2008 г. реальная покупательная способность домашних хозяйств продолжала снижаться.

Особенность структуры денежных доходов населения Кыргызстана в 2008 г. (по сравнению с предшествующими годами) заключается в снижении в её составе доли оплаты труда, по некоторым оценкам на 0,9%, и доходов от предпринимательской деятельности (на 0,4%) при возросшей доле социальных трансфертов (0,3%) и доходов от собственности (1,9%).

Реальные доходы населения за этот год (за вычетом обязательных платежей, скорректированных на индекс потребительских цен) сократились на 15,1%; реальная начисленная среднемесячная зарплата на одного работника (при росте номинальной начисленной зарплаты) уменьшилась. Потребительский бюджет в среднем в 2008 г. в Кыргызстане составил 3570,95 сом. в месяц.

По данным Нацстаткома Кыргызской Республики, номинальные денежные доходы в расчете на душу населения в I полугодии 2008 г. составили 1751,2 сом. в месяц, то есть по сравнению с I полугодием 2007 г. увеличились на 45%. Размер среднедушевых располагаемых доходов составил 1663,7 сом. В I полугодии 2008 г. основным источником денежных доходов населения были доходы от трудовой деятельности. Их удельный вес в структуре доходов составил 68,8%.

Второй по значимости статьей доходов населения были доходы от продажи сельскохозяйственной продукции, произведенной в личном подсобном хозяйстве, доля которых составила 16,7%.

Ежемесячные среднедушевые реальные денежные доходы населения составили 1394,6 сом. и увеличились по сравнению с соответствующим периодом прошлого года на 15,7%.

Структура денежных доходов домашних хозяйств существенно различается в зависимости от места проживания. В городской местности доход от трудовой деятельности в общем объеме доходов составил 82,5%, в сельской – 59,3%. Вторым по значимости источником доходов в сельской местности были поступления от реализации продукции, произведенной в личных подсобных хозяйствах населения, доля которой составила 27%.

Выше среднереспубликанского значения сложились среднедушевые располагаемые денежные доходы населения, проживающего в Бишкеке (на 455 сом.) и Чуйской области (на 343,5 сом.). Приблизились к среднереспубликанскому значению располагаемые доходы населения, проживающего в Джалал-Абадской (1588,7 сом.) и Баткенской (1705,16 сом.) областях. Значительно ниже среднереспубликанского уровня сложились доходы населения, проживающего в Таласской (на 630 сом.), Нарынской (на 537,3 сом.), Иссык-Кульской (на 218,4 сом.) и Ошской (на 150,4 сом.) областях.

Распределение общего объема денежных доходов по 20%-ным группам населения по-прежнему складывается в пользу высокодоходных групп.

Таким образом, хотя в настоящее время население еще не ощущает кризиса в полной мере, его признаки уже проглядываются. Доходы, несомненно, будут снижаться. Сегодня правительство республики, как и правительства других стран мира, не располагает стратегией преодоления кризиса, вероятность ее выработки (из-за недооценки кризиса и незаинтересованности в необходимых преобразованиях) до перехода кризиса в пиковую фазу крайне невелика.

Нет оснований ожидать быстрого завершения кризиса, его затягивание может привести к возможному обострению политических и социальных конфликтов не только у нас, но и в большинстве стран мира. Предполагаемые сроки развития кризиса в мировом масштабе: 2008 г. – рецессия и начало промышленного спа-

да, 2009–2010 гг. – пик кризиса (основное падение), 2010–2013 гг. – депрессия, перестройка микроэкономики для нового развития.

Многие эксперты прогнозируют следующее развитие событий. Сокращение объемов продаж и мирового промышленного производства приведет к новым обвалам на фондовых рынках и переходу инфляции в стагфляцию, упадут цены

на нефть, возрастет число безработных, произойдет масштабное падение потребления. Кризис ведет к разрушению изолированных рынков труда и образованию единого мирового рынка рабочей силы.

Примечание. В статье использованы материалы Нацстаткома Кыргызской Республики (<http://www.stat.kg>)