

УДК 712.256  
DOI: 10.36979/1694-500X-2022-22-4-163-170

## ФОРМИРОВАНИЕ СОВРЕМЕННОЙ ДЕТСКОЙ ТЕРРИТОРИИ В ГОРОДСКОЙ СРЕДЕ

*Э.В. Шнейдер, М.И. Бейшенбаев*

*Аннотация.* Рассматриваются примеры существующих детских игровых площадок, расположенных в общественных местах городской среды, с пространствами, отличающимися по функции. Приведены примеры детских комплексных территорий в разных странах (Россия, Турция), которые отражают современные тенденции формирования комфортной, востребованной детской игровой площадки. Некоторые современные детские площадки в городах имеют привлекательный дизайн, хорошо продуманную конструктивную основу, безопасную для детей. Чаще всего игровые пространства включают multifunctional комплексы с элементами, нацеленными на физическое и творческое развитие. В каждом районе продумана система по включению разнообразных комплексов для детей разных возрастов. Также начинают уделять внимание инклюзивности городских игровых пространств.

*Ключевые слова:* детская игровая среда; функция игры; городские территории; детская игровая площадка; история.

---

## ШААР ЧӨЙРӨСҮНДӨ ЗАМАНБАП БАЛДАР АЯНТЧАСЫН ТҮЗҮҮ

*Э.В. Шнейдер, М.И. Бейшенбаев*

*Аннотация.* Макалада шаардын коомдук жайларында жайгашкан, функциялары боюнча айырмаланган мейкиндиктери бар болгон балдар аянтчаларынын мисалдары каралат. Ар түрдүү мамлекеттердеги (Россия, Түркия) балдардын комплекстүү аймактарынын мисалдары келтирилген, алар жайлуу, суроо-талапка ээ балдар аянтчасын түзүүнүн заманбап тенденцияларын чагылдырат. Шаарлардагы кээ бир заманбап оюн аянтчалары жагымдуу дизайнга, балдар үчүн коопсуз жакшы ойлонулган конструктивдүү негизге ээ. Көбүнчө оюн мейкиндиктери физикалык жана чыгармачылык өнүгүүгө багытталган элементтери бар көп функциялуу комплекстерди камтыйт. Ар бир райондо ар түрдүү курактагы балдар үчүн ар түрдүү комплекстерди камтыган система ойлонуштурулган. Шаардык оюн аянтчаларынын инклюзивдүүлүгүнө да көңүл бурула баштады.

*Түйүндүү сөздөр:* балдардын оюн чөйрөсү; оюн функциясы; шаардык аймактар; балдар аянтчасы; тарых.

---

## FORMATION OF A MODERN CHILDREN'S TERRITORY IN THE URBAN ENVIRONMENT

*E.V. Shneider, M.I. Beishenbaev*

*Abstract.* This article discusses examples of existing children's playgrounds located in public areas of the urban environment, with spaces that differ in function. The given examples of children's complex territories in different countries (Russia, Turkey) reflect the current trends in the formation of a comfortable, popular children's playground. Currently, some modern playgrounds in cities have an attractive design, a well-thought-out constructive basis that is safe for children. Most often, play spaces include multifunctional complexes, with elements aimed at physical and creative development. In each district, a system has been thought out to include a variety of complexes for children of different ages. They are also beginning to pay attention to the inclusiveness of urban play spaces.

*Keywords:* children's play environment; play function; urban areas; children's playground; history.

В советские годы в городах большое внимание уделялось развитию способностей, самостоятельности и активности детей. С целью улучшения качественной среды для детей правительством были поставлены задачи – создать качественные архитектурно-планировочные решения детской игровой среды для общественных мест [1, с. 257]. Были созданы проектные институты, где рассматривались положения нормативов, также уделялось внимание функциональному зонированию, благоустройству, анализу климатических характеристик, контингенту участников. Создавались проекты игровых площадок на пришкольных участках и в детских садах.

Подробные чертежи и стандарты оборудования, в основном ориентированные на промышленное изготовление, представляли собой элементы секционных площадок и выполнялись из различных материалов: металла, железобетона, стеклопластика и т. д.

Несмотря на стандартный подход, игровое оборудование приобретало и тематические аспекты с актуальными образными решениями (космическая и морская тематика, транспорт, сказочные герои и др.).

В эти годы проектирование детских площадок на придомовых участках было ориентировано в основном на детей дошкольного возраста, а для детей подросткового возраста типовое оборудование практически не предусматривалось. В лучшем случае это были турники или спортивные площадки. За неимением организованной игры дети школьного возраста вынуждены были сами организовывать свой досуг [2, с. 144].

Историческое развитие детской предметно-пространственной среды было рассмотрено в работах Г. Спенсера [3, с. 191], В. Вундта [4, с. 252], Ф. Шиллера [5, с. 144], которые делали акцент на положительном влиянии правильно организованной детской игры. Г. Гегель в своих трудах указал на влияние взаимодействия детей и взрослых. «Игра обладает воспитательной и культуросоздающей ролью, при этом она корреспондируется с идеалами красоты и идеалом общественного развития» [6, с. 168].

В зависимости от территориальных возможностей, детская площадка может иметь многофункциональное оборудование, основанное на образном или тематическом решении, с учётом возрастных и инклюзивных требований, предъявляемых к детской среде [7, с. 74].

Хорошим примером организации детской дворовой территории является *игровая площадка «Пирамиды»*, расположенная в Москве [8], которая стала популярной в квартале «Бунинские луга». Объём наполнения этой площадки не характерен для придомовых территорий, и этот проект демонстрирует то, какой может быть современная детская предметно-пространственная среда. Проект включает позиции многофункциональных комплексов, разработанных для разных возрастов с учётом их интересов. Элементы оборудования стимулируют формирование навыков командной и индивидуальной игры. Территория площадки «Пирамиды» охватывает основные позиции по созданию тактильных ощущений через изучение и работу с природными материалами (рисунок 1).

На территории игровой площадки заложен искусственный рельеф, который создаёт ощущение естественной среды. К природным компонентам относятся: сухой ручей, песок, элементы, включающие игру с водой, водный ручей, деревянные брёвна и брусья и т. д.

Центральным элементом является пандус, который разделяет пространство площадки на две зоны. С одной стороны предусмотрена зона для детей младшего возраста, с другой – территория для детей постарше. Деревянный пандус, ведущий на второй уровень площадки, является главным возвышающимся объектом, включающим отходящие от него горки-трубы, лестницы и мосты. В объёме пандуса предусмотрены тоннели, позволяющие пересечь территорию с одной стороны на другую, спрятаться в них на короткое время, или просто полазить [9]. На территории «Пирамиды» предусмотрена зона для взрослых, наблюдающих за детьми. Под навесом пандуса расположены: велопарковка, кафе, а сверху полноценная зона отдыха. Там установлены шезлонги, где в хорошую погоду можно принять солнечные ванны. Оттуда открывается обзор всей площадки и родители без препятствий могут наблюдать за детьми (рисунок 2).



Рисунок 1 – Детская игровая площадка «Пирамиды», г. Москва [8]



Рисунок 2 – Детская игровая площадка «Пирамиды», г. Москва [9]

Детская площадка «Пирамиды» является примером организации пространства, которое отвечает теме воссоздания природного игрового окружения для взрослых и детей.

**Игровые площадки в образовательном комплексе «Точка будущего»** в городе Иркутск (Россия) занимают целый сектор на северо-западной части территории [10]. Организация этого пространства включает многофункциональное наполнение среды для различных возрастов и физических способностей детей (рисунок 3).

Инклюзивное наполнение элементами, выполненными из натуральных природных материалов, подобрано с учетом развития физических особенностей ребенка (вестибулярный аппарат, ловкость и физические навыки), также предусматривает развитие мелкой моторики, тактильных ощущений. Расположение оборудования позволяет находиться вместе и иметь возможность для общения и совместной игры, способствуя развитию воображения и любопытства, наблюдательности и фантазии.

Инклюзивность – одно из необходимых требований для игровых пространств, поэтому дети с особенностями развития могут играть на этих площадках на равных с остальными ребятами. Также отсутствует разделение по возрасту. Малыши могут играть совместно с детьми постарше, т. к. оборудование рассчитано на возраст от 3 до 12 лет.

На территории возле **образовательного комплекса «Точка будущего»** расположены такие площадки, как «Волны», «Раздолье», «Валуны», «Терем», «Бурелом», «Раскопки», «Норы», «Орбита». Каждая площадка помогает получить различные эмоции, предлагая разнообразные сценарии. На площадке «Волны» отражена морская тематика. Здесь можно поиграть с водой, изучить строение корабля, пробраться по корягам и речным камушкам до рыбацкого кораблика и «островков».

Площадка «Раздолье» – свободная и самая просторная площадка для групповых игр на открытом воздухе. Основная функция этой территории выстраивается на вариантах командной игры. Даже качели предусматривают помощь товарища, так как в одиночку на них не покачаешься. Детская предметно-пространственная среда порой не требует специального оборудования, чтобы занять детей. В некоторых случаях достаточно предоставить им место, где они могли бы выплеснуть свою энергию. Для командных мероприятий организован небольшой амфитеатр из пеньков под навесами, из пеньков же выполнены и дорожки. Элементы среды имитируют природное наполнение, например, на открытой поляне «пасутся» овечки-качалки.

Площадка «Валуны» включает центральный объект в виде большого зелёного холма. Он имеет разный характер склонов, выполненных из разных природных материалов. Здесь присутствуют каменистые и крутые, пологие и мягкие травянистые, ярусные ступенчатые склоны, передающие разнообразные тактильные ощущения. Укрепление склонов выполнено из деревянных бревен. Спуски и подъёмы предусматривают варианты сложных и простых маршрутов.

В продолжение тематики рельефного наполнения в комплексе площадок представлена детская площадка «Норы». Она состоит из небольших холмов, имеющих травяное покрытие, по которым можно побегать, скатиться, переходить с кочки на кочку. Холмы пронизывают туннели и лазы.

На территории площадки «Терем» расположены Башни в двух уровнях, и переходы между ними выстраиваются в единый игровой комплекс, а многообразие форм и объемов создает увлекательное пространство для детских игр. В комплексе присутствуют декоративные элементы, характерные для традиционной русской архитектуры: ограждения в форме частокола и мостики – переходы между башнями.

Площадка «Раскопки» включает три разных по форме песочницы, для разных возрастов, которые соединены стенками «разрушенного» здания. Песочница для самых маленьких обособлена от других, а в песочнице для детей постарше спрятаны пазлы в виде мамонта. Самая большая песочница имитирует процесс добычи песка и его транспортировки. Все песочницы имеют теньевую защиту в виде навеса. Бортики и проходы к песочницам – тоже часть игры: по тактильным шаговым дорожкам можно перебегать из одной песочницы в другую, а по разноуровневым бортикам – бегать или посидеть.



Рисунок 3 – Игровые площадки в образовательном комплексе «Точка будущего», г. Иркутск (Россия) [10]

Элементы приключенческой площадки можно встретить на площадке «Бурелом». Здесь хаотично разбросаны брёвна, из которых в меру своей фантазии можно выстраивать различные фигуры. По кругу площадки выстроен маршрут из бревенчатых препятствий, ведущий к комплексу с деревянными гнездами на возвышении.

Площадка «Радуга» позволяет детям знакомиться с физикой, оптикой, иллюзиями, преломлением света, звуком. Это лабиринт, на стенах которого закреплены различные элементы развивающего оборудования для детей всех возрастов. Оборудование этой площадки помогает детям разучивать цвета и наблюдать за их игрой в тенях, а также использовать звуковые эффекты, собирать пазлы и смотреть в уличный калейдоскоп.

Площадка «Орбита» представляет уменьшенную модель Солнечной системы, которая реализована с помощью цветных покрытий, где планеты – это выступающие полусферы, а Солнце – центральная объемная резная скульптура, вокруг которой все крутится. Расположение игровых элементов повторяет существующий порядок планет и их спутников, а также делает отсылку на характерные их свойства. Оборудование площадки крутится, вертится и перекачивается. Форма навеса на площадке выполнена в виде футуристичной обсерватории, сквозь которую проникает свет солнечных лучей.

Ещё один пример детского игрового пространства с природным наполнением, вписанным в окружающую среду с фантастическими образами, прослеживается в «*экодеревне*». Эта площадка входит в состав тематического парка развлечений «Сочи-парк» (г. Сочи, Россия) (рисунок 4).

ЭКО ДЕРЕВНЯ Площадка расположена в тематическом парке развлечений «Сочи-парк»

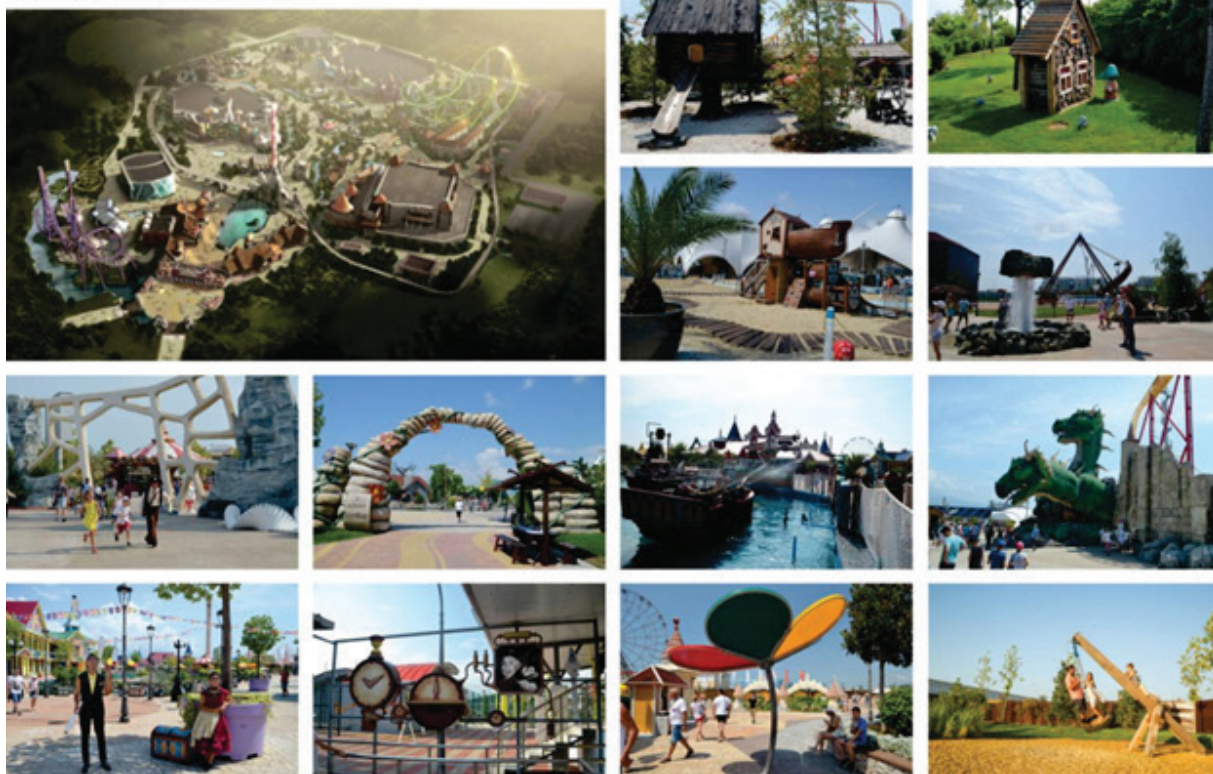


Рисунок 4 – Тематический парк развлечений «Сочи-парк», г. Сочи [11]

Сам парк состоит из пяти зон: «Край науки и фантастики», «Эко-деревня», «Аллея огней», «Край богатырей» и «Заколдованный лес». «Сочи-парк» – сказочная страна с множеством резных скульптур, экзотических растений. Территория парка занимает более 20 га, недалеко от Олимпийского парка в Имеретинской долине. Проект детского комплекса был реализован в 2014–2015 гг. для привлечения посетителей олимпиады после окончания спортивного праздника.

Основой содержания «Сочи-парк» и его оформления послужили русские сказки, былины и предания, мультипликационные фильмы.

Фантастические образы и тематическая направленность оборудования, аттракционов и просто прогулочных мест рассчитана на все возрастные категории. Максимальное наполнение среды тематическими зонами, обыгранными функциональной игрой, вписаны в существующее окружение: деревья, река, рельеф и т. д. Климат Сочи позволяет в летний период активно использовать водные развлечения: струйки фонтанов, неожиданно появляющиеся из земли; водные пушки корабля; прогулочные лодки. Для развития детей предназначены зоны науки, интерактивные элементы, расположенные на территории «Сочи-парка», зелёный лабиринт и т. д. Тематический парк предусматривает инклюзивность территории. Всё наполнение осуществлено в соответствии с современными требованиями, предусматривающими комфортное пребывание и незабываемые впечатления взрослых и детей [11].

Детская предметно-пространственная среда в некоторых случаях вписывается и в окружение городских объектов, таких как торгово-развлекательные центры, офисные здания, общественные здания и сооружения. Центр *Zorlu*, реализованный в 2014 г. в Стамбуле, является одним из крупнейших многофункциональных районов развития в Европе. Проект расположен на холме в центре города. Игровая зона была реализована во внутреннем дворе по проекту голландского конструкторско-инженерного бюро Carve [12].

Уникальные элементы игрового оборудования рассчитаны для разных возрастных групп. В игровой зоне расположены две башни, имеющие несколько ярусов общей высотой до 10 метров. Оттуда открывается прекрасный вид на весь парк. Они имеют стальной каркас и облицовку благородным деревом. Это обеспечивает естественное включение игровой зоны в окружающую среду.

Благодаря разнообразной цветовой палитре и, несмотря на свои цвета и необычные формы, детская площадка прекрасно сливается с окружающим пейзажем, адаптируется под функцию игровой среды для детей и объединяет все объекты досуга (рисунок 5).



Рисунок 5 – Игровая зона в общественном Центре Zorlu, г. Стамбул (Турция) [12]

В реализованных проектах лучших детских площадок в основу развития детской территории заложен универсальный дизайн, который подразумевает создание структуры территории, позволяющей находиться вместе, наслаждаться игрой и общением детям с разными физическими возможностями.

Территории общественных пространств позволяют создать универсальное место, улучшающее качество жизни для людей различной возрастной категории, разносторонних интересов и физических возможностей. «Создание устойчиво благоприятных условий проживания, труда и отдыха населения включает в себя проведение работ по благоустройству дворовых территорий и наиболее посещаемых пространств общего пользования, устройства детских и спортивных площадок, зон отдыха, парковок и автостоянок, озеленение, устройство наружного освещения и т. п.» [13, с. 62]. Парки, скверы, площади и улицы являются доступной площадкой для решения многих задач, включая и организацию предметно-пространственной среды для детей.

Поступила: 04.02.22; рецензирована: 21.02.22; принята: 25.02.22.

*Литература*

1. *Быкадорова Е.Ю.* Особенности формирования игровой среды в приморско-курортных зонах / Е.Ю. Быкадорова, А.И. Новиков // Теоретические и прикладные проблемы современного дизайна: матер. I Всеросс. научн-практич. конф. Сочи: РИО СГУТиКД, 2008.
2. *Шнейдер Э.В.* Аспекты исторического развития детских площадок в городской среде / Э.В. Шнейдер, Ю.Н. Смирнов, В.Г. Цой // Вестник КРСУ. 2019. Т. 19. № 4.
3. *Спенсер Г.* Воспитание: умственное, нравственное и физическое / Г. Спенсер; пер. с англ. М.А. Лазаревой. М.: Изд-во УРАО, 2003. 287 с.
4. *Вундт В.* Основы физиологической психологии: об элементах душевной жизни. Интенсивность ощущения / В. Вундт; пер. с нем.; под ред. А.А. Крогиуса, А.Ф. Лазурского, А.П. Нечаева. М.: URSS, 2010. 327 с.
5. *Шиллер Ф.* Письма об эстетическом воспитании человека / Фридрих Шиллер; пер. Э.Л. Радлова. М.: РИПОЛ, 2018. 240 с.
6. *Воличенко О.В.* Творческие концепции новейшей архитектуры / О.В. Воличенко. Бишкек, 2013. 312 с.
7. *Месенева Н.В.* Тенденции формирования дизайна детских игровых площадок в современной городской среде / Н.В. Месенева, Н.П. Милова // Фундаментальные исследования. 2017. № 12-1.
8. *Детская площадка «Пирамиды».* За что её любят дети и взрослые. URL: <https://zen.yandex.ru/media/rikmedia/detskaia-ploshadka-piramidy-za-chto-ee-liubiat-deti-i-vzroslye-5c9e26d3e9d79300bec77a7e> (дата обращения: 02.01.2022).
9. *Варламов И.* Возможно, лучшая детская площадка в российских дворах. URL: <https://varlamov.ru/2578233.html?cda=> (дата обращения: 02.12.2021).
10. *Игровые площадки в образовательном комплексе «Точка будущего» в Иркутске.* URL: <https://prorus.ru/projects/igrovye-ploshchadki-v-obrazovatelnom-komplekse-tochka-budushchego-v-irkutske/> (дата обращения: 02.01.2022).
11. *Детские площадки в «Сочи-Парке».* URL: <http://afa-group.ru/sochi-park-playscapes/> (дата обращения: 02.12.2021).
12. *Zorlu Center.* URL: <https://archello.com/project/zorlu-center-2> (дата обращения: 02.01.2022).
13. *Воличенко О.В.* Модель развития общественных пространств Бишкека / О.В. Воличенко, Б.Т. Байчубекова // Вестник КРСУ. 2020. Т. 20. № 8.